



Rhaglen Gyflawn

Gwasanaeth Democratiaeth
Swyddfa'r Cyngor
CAERNARFON
Gwynedd
LL55 1SH

Cyfarfod

PWYLLGOR PENSIYNAU

Dyddiad ac Amser

2.00 y.h., DYDD MAWRTH, 19EG MAWRTH, 2024

Lleoliad

Cyfarfod Rhithiol

NODER

***I gael mynediad cyhoeddus i'r cyfarfod, cysylltwch â ni**

Pwynt Cyswllt

Lowri Haf Evans

01286 679878

lowrihafevans@gwynedd.llyw.cymru

(Dosbarthwyd 13 Mawrth 2024)

PWYLLGOR PENSIYNAU

AELODAETH (9)

Plaid Cymru (4)

Y Cynghorwyr

Iwan Huws
Ioan Thomas

R Medwyn Hughes

Elin Hywel

Annibynnol (2)

Y Cynghorwyr

John Pughe Roberts

John Brynmor Hughes

Llafur / Rhyddfrydol (1)

Y Cyngorydd Stephen Churchman

Aelodau Cyfetholedig (2)

Cyngorydd Robin Wyn Williams
Cyngorydd Goronwy Owen Edwards

Cyngor Sir Ynys Môn
Cyngor Bwrdeistref Sirol Conwy

Aelodau Ex-officio

Cadeirydd ac Is-Gadeirydd y Cyngor

R H A G L E N

1. YMDDIHEURIADAU

I dderbyn unrhyw ymddiheuriadau am absenoldeb

2. DATGAN BUDDIANT PERSONOL

I dderbyn unrhyw ddatganiad o fuddiant personol

3. MATERION BRYD

Nodi unrhyw eitemau sy'n fater bryd ym marn y cadeirydd fel y gellir eu hystyried.

4. COFNODION

5 - 11

Bydd y Cadeirydd yn cynnig y dylid llofnodi cofnodion cyfarfod o'r pwyllgor hwn a gynhaliwyd 22 Ionawr 2024 fel rhai cywir

5. CYNLLUN HYFFORDDIANT

12 - 17

I ystyried a derbyn yr adroddiad a chymeradwyo Cynllun Hyfforddiant 2024/25.

6. DATGANIAD STRATEGAETH RHEOLAETH TRYSORLYS AR GYFER 2024/25

18 - 39

- I ystyried yr adroddiad
- I fabwysiadu'r Datganiad Strategaeth Rheolaeth Trysorlys atodol am 2024/25, fel ei addaswyd i bwrpas y Gronfa Bensiwn (Atodiad A).
- I wneud cais i'r Cyngor (er nad yw'n gorff ar wahân) i ganiatáu i arian dros ben y Gronfa Bensiwn barhau i gael ei gronni gyda llif-arian cyffredinol y Cyngor o 1 Ebrill 2024 ymlaen

7. CYNLLUN BUSNES PARTNERIAETH PENSIWN CYMRU

40 - 56

I ystyried yr adroddiad a chymeradwyo'r Cynllun Busnes

8. SEMINAR BUDDSODDI LGC

I dderbyn diweddariad llafar o Seminar Buddsoddi LGC

9. CAU ALLAN Y WASG A'R CYHOEDD

Bydd y Cadeirydd yn cynnig y dylid cau'r wasg a'r cyhoedd allan o'r cyfarfod yn ystod y drafodaeth ar yr eitemau canlynol gan ei fod yn debygol y datgelir gwybodaeth eithriedig fel y'i diffinnir ym mharagraff Paragraff 14 o Atodiad 12A o Ddeddf Llywodraeth Leol 1972 Gwybodaeth ynglŷn â thrafodion ariannol neu fusnes unrhyw berson penodol(yn cynnwys yr awdurdod sydd yn dal y wybodaeth hynny)

Mae budd cyhoeddus cydnabyddedig mewn bod yn agored ynglŷn â defnydd adnoddau cyhoeddus a materion ariannol cysylltiedig. Cydnabyddir fodd bynnag fod adegau, er gwarchod buddiannau ariannol awdurdod cyhoeddus fod angen trafod gwybodaeth fasnachol heb ei gyhoeddi. Byddai cyhoeddi gwybodaeth fasnachol sensitif o'r math yma yn amhriodol o ran buddiannau cydnabyddedig trydydd bartïon ac yn gallu tanseilio hyder i ddod a gwybodaeth ymlaen gerbron y Cyngor a felly gallu'r Cyngor i wneud penderfyniadau ar ran y gronfa. Byddai hyn yn groes i'r budd cyhoeddus ehangach o sicrhau gwerth am arian a'r allbwn cyfansawdd gorau. Am y rhesymau hyn mae'r materion yn gaeedig er budd y cyhoedd.

10. ADRODDIAD ARGYMHELLIAD AR BENODI GWEITHREDWR PARTNERIAETH PENSIWN CYMRU

Copi i'r Aelodau yn unig

PWYLLGOR PENSIYNAU 22-01-24

Presenoldeb:

Cynghorwyr:

Stephen Churchman (Cadeirydd), John Brynmor Hughes (eitem 11 ymlaen), Richard Medwyn Hughes, Elin Hywel, John Pughe Roberts, Ioan Thomas a Robin Williams (Cyngor Sir Ynys Môn)

Swyddogion:

Dewi Morgan (Pennaeth Cyllid), Delyth Jones-Thomas (Rheolwr Buddsoddi), Ffion Madog Evans (Pennaeth Cyllid Cynorthwyol - Cyfrifeg a Phensiynau), Meirion Jones (Rheolwr Pensiynau), Owain Pritchard (Arweinydd Tîm Systemau a Phrosiectau Arbennig) a Lowri Haf Evans (Swyddog Gwasanaethau Democratiaeth)

Eraill a wahoddwyd:

Tony Deakin (Aelod Bwrdd Pensiwn – arsylwi)

1. YMDDIHEURIADAU

Derbyniwyd ymddiheuriadau gan y Cyng. Iwan Huws

2. DATGAN BUDDIANT PERSONOL

Dim i'w nodi

3. MATERION BRYD

Dim i'w nodi

4. COFNODION

Bu i'r Cadeirydd dderbyn cofnodion y cyfarfod a gynhaliwyd 27 Tachwedd 2023 fel rhai cywir.

5. CAU ALLAN Y WASG A'R CYHOEDD

PENDERFYNWYD cau'r wasg a'r cyhoedd allan o'r cyfarfod yn ystod y drafodaeth ar yr eitemau canlynol gan ei fod yn debygol y datgelir gwybodaeth eithriedig fel y'i diffinnir ym mharagraff Paragraff 14 o Atodiad 12A o Ddeddf Llywodraeth Leol 1972 Gwybodaeth ynglŷn â thrafodion ariannol neu fusnes unrhyw berson penodol (yn cynnwys yr awdurdod sydd yn dal y wybodaeth hynny). Mae budd cyhoeddus cydnabyddedig mewn bod yn agored ynglŷn â defnydd adnoddau cyhoeddus a materion ariannol cysylltiedig. Cydnabyddir fodd bynnag fod adegau, er gwarchod buddiannau ariannol cyhoeddus fod angen trafod gwybodaeth fasnachol heb ei gyhoeddi. Mae'r adroddiadau yn benodol ynglŷn â phroses gaffael arfaethedig. Byddai cyhoeddi gwybodaeth fasnachol sensitif o'r math yma yn gallu bod yn niweidiol i fuddiannau'r Cyngor a'i bartneriaid drwy danseilio cystadleuaeth. Byddai hyn yn groes i'r budd cyhoeddus ehangach o

sicrhau'r allbwn cyfansawdd gorau. Am y rhesymau hyn oedd y materion yn gaeedig er y budd cyhoeddus.

6. CAFFAEL SYSTEM WEINYDDOL

Cyflwynwyd adroddiad gan y Rheolwr Pensiynau yn rhoi gwybodaeth am y cynnig i ddyfarnu cytundeb ar gyfer System Gweinyddu Pensiynau.

Adroddwyd bod gan Cyngor Gwynedd fel Awdurdod Gweinyddol Cronfa Bensiwn Gwynedd, gyfrifoldeb statudol i ddarparu gweinyddiad cywir o'r CPLIL ar gyfer holl aelodau Cronfa Bensiwn Gwynedd. Byddai hyn yn cynnwys dehongli newidiadau deddfwriaethol gan sicrhau bod system gweinyddu pensiynau cadarn ac effeithlon ar waith, un sy'n mynd i'r afael â chymhlethdodau diwygio pensiynau hanesyddol a diweddar ac sy'n barod ar gyfer unrhyw newidiadau yn y dyfodol. Ategwyd ei bod yn hanfodol i'r Cyngor, wrth gyflawni rhwymedigaethau statudol, ddefnyddio system rheoli pensiynau sy'n gallu ymdrin â chymhlethdodau cyfrifo buddion aelodau'r cynllun yn gywir yn ogystal â chadw data perthnasol fel system Rheoli Dogfennau a Chofnodion Electronig.

Gwnaed cais i'r Aelodau ystyried cytundeb ar gyfer darparwr meddalwedd Gweinyddu Pensiynau i sicrhau parhad Gwasanaeth fel bod y Cyngor yn cyflawni ei ddyletswyddau cynllun pensiwn statudol pan ddaw'r trefniadau presennol i ben.

Trafodwyd perfformiad y darparwr presennol, costau arfaethedig y cytundeb ynghyd a gweithredu dyfarniad uniongyrchol (yn ddelfrydol byddai ymarfer tendro wedi'i gychwyn o leiaf 18 mis cyn i'r cytundeb presennol ddod i ben, ond gan nad oedd hyn wedi digwydd roedd yn angenrheidiol gweithredu datrysiad).

Cynigiwyd ac eiliwyd bod Dyfarniad Uniongyrchol yn cael ei roi i'r cyflenwr presennol am gyfnod pellach o bum mlynedd (17 Medi 2024 - 16 Medi 2029).

Diolchwyd am yr adroddiad.

Sylwadau yn codi o'r drafodaeth ddilynol:

- Bod y gost yn eithaf sefydlog
- Bod elfennau newydd yn cael eu cynnig gyda'r cytundeb newydd
- Bod y gwasanaeth yn gyson
- Bod cydweithio da
- Gwneud defnydd da o'r Gymraeg - awgrym negodi cost bod Gwynedd wedi arwain ar yr elfen Gymraeg

Mewn ymateb i gwestiwn ynglŷn â dewis peidio cwblhau proses gomisiynu / proses tendro i brofi'r farchnad ac os mai penderfyniad doeth oedd hyn, nododd y Pennaeth Cyllid bod y broses wedi ei chwblhau yn unol â threfn benodol o fewn rheoliadau caffael.

Penderfynwyd:

- **Cymeradwyo dyfarnu cytundeb, yn unol â Rheoliad 32 o'r Rheoliadau Contractau Cyhoeddus, ar gyfer cytundeb Meddalwedd Gweinyddu Pensiynau am dymor cytundeb o 5 mlynedd**
- **Cymeradwyo taliad unwaith am byth mewn perthynas â ffi'r drwydded yn y flwyddyn dreth gyfredol (2023/24)**
- **Cymeradwyo taliad mewn perthynas â chostau cefnogaeth flynyddol a chynnal a chadw am gytundeb 5 mlynedd**

- **Dirprwyo hawl i'r Rheolwr Pensiynau i gytuno i delerau terfynol y cytundeb gyda'r cwmni ac awdurdodi gweithredu'r cytundeb hwnnw gan Cyngor Gwynedd**

Nodyn:

I negodi cost am arwain ar yr elfen Gymraeg

7. GWASANAETH YMGYSYLLTU ROBECO – ADRODDIAD YMGYSYLLTU 01-07-2023 hyd 30-09-2023

Cyflwynwyd adroddiad chwarterol yn crynhoi'r gwaith mae Robeco (Darparwr Pleidleisio ac Ymgysylltu Partneriaeth Pensiwn Cymru) yn gyflawni ar ran y Gronfa Bensiwn, gan gynnwys y gwaith ymgysylltu.

Adroddwyd bod Robeco yn cynnig lefelau gwahanol o ymgysylltu, ac fe gyflwynwyd ystadegau manwl o'r pynciau trafod, y nifer cwmnïau, nifer y gweithgareddau a manylion pellach am yr ymgysylltu oedd wedi ei gwblhau yn ystod y chwarter diwethaf. Ategwyd eu bod hefyd yn dewis thema ymgysylltu pob chwarter ac mai Allyriadau Carbon Sero net a wnaed dros y cyfnod diwethaf.

Amlygwyd bod bwriad gwahodd Robeco i sesiynau hyfforddi Partneriaeth Pensiwn Cymru yn y dyfodol ac y bydd gwahoddiad i'r Aelodau fynychu'r sesiynau hyn.

Sylw yn codi o'r drafodaeth ddilynol:

- Bod angen ystyried sut i ddefnyddio / gwneud mwy gyda'r wybodaeth sydd yn cael ei gasglu

PENDERFYNWYD:

Derbyn a nodi cynnwys yr adroddiad

8. AIL AGOR Y CYFARFOD I'R WASG A'R CYHOEDD

Cynigiwyd ac eiliwyd ail agor y cyfarfod i'r wasg a'r cyhoedd.

PENDERFYNWYD ail agor y cyfarfod i'r wasg a'r cyhoedd

9. DIWEDDARIAD PARTNERIAETH PENSIWN CYMRU (PPC)

Cyflwynwyd adroddiad gan y Rheolwr Buddsoddi sydd bellach yn un sy'n ymddangos yn rheolaidd ar raglen y Pwyllgor Pensiynau fel modd o sicrhau bod yr Aelodau yn derbyn gwybodaeth gyfredol a diweddar o waith PPC. Cyfeiriwyd at grynodedd o drafodaethau a phenderfyniadau cyfarfod y Cydbwyllgor Llywodraethu (sef corff sydd yn gwneud penderfyniadau'r Bartneriaeth) a gynhaliwyd 13 Rhagfyr 2023 gan dynnu sylw penodol at adolygiad o'r Cynllun Busnes ar gyfer 2023/24.

Cyfeiriwyd at ddiweddariad y gweithredwr Waystone (Link yn flaenorol) sy'n darparu gwasanaethau rheoleiddio ynghyd a gwybodaeth am yr holl gronfeydd sydd wedi eu sefydlu gan y Bartneriaeth (Gwynedd yn rhan o 8 ohonynt, gyda 83% o Gronfa Gwynedd wedi'i bwlio gyda'r Bartneriaeth) ac at gofnod o berfformiad y cronfeydd hynny.

Tynnwyd sylw at berfformiad y cronfeydd, ac at ddadansoddiad a pherfformiad pob is-gronfa gan amlygu, yng nghyd-destun ecwitiau yn benodol, bod y cyfnod wedi bod yn un

heriol gyda'r cyfraddau llog yn aros yn uwch am gyfnod hirach, ac i bris olew achosi chwyddiant barhau i fod yn uchel.

Yng nghyd-destun datblygiadau i'r dyfodol, adroddwyd bydd gwaith yn cael ei wneud gyda'r Bartneriaeth i ystyried a datblygu opsiynau pwlio eiddo gyda'r broses tendr eisoes ar y gweill ar gyfer canfod darparwr. Nodwyd hefyd bod ymuno gyda'r is gronfa Isadeiledd Penagored a Mandad Ecwiti Preifat gyda Schrodgers yn parhau.

Diolchwyd am yr adroddiad.

Mewn ymateb i gwestiwn ynglŷn â beth fydd yn digwydd i'r portffolio eiddo presennol ac os bydd yn trosglwyddo i'r gronfa newydd, nodwyd y bydd hyn yn rhan o'r drafodaeth gyda'r darparwr newydd gyda'r angen i ddarparu'r hyn sydd orau i Wynedd. Bydd yr opsiynau yn cynnwys, trosglwyddo'r portffolio presennol i gronfa newydd neu sefydlu cronfa newydd ar gyfer arian newydd a cadw'r arian presennol gyda'r rheolwyr presennol.

PENDERFYNWYD derbyn a nodi diweddariad chwarterol Partneriaeth Cymru

10. RHEOLAETH TRYSORLYS 2023-24 ADOLYGIAD CANOL BLWYDDYN

Cyflwynwyd, er gwybodaeth adroddiad yn amlygu gwir weithgarwch Rheolaeth Trysorlys y Cyngor yn ystod y flwyddyn ariannol gyfredol. Yn unol â Chod Ymarfer y Sefydliad Siartredig Cyllid Cyhoeddus a Chyfrifyddiaeth ar gyfer Rheoli Trysorlys (Cod TM CIPFA) mae'n ei gwneud yn ofynnol i gynghorau adrodd ar berfformiad y swyddogaeth rheoli trysorlys o leiaf ddwywaith y flwyddyn (canol y flwyddyn a diwedd y flwyddyn).

Yng nghyfarfod y Pwyllgor Pensiynau ym Mawrth 2023 penderfynwyd caniatáu i arian dros ben y Gronfa Bensiwn gael ei gronni a'i gyd-fuddsoddi â llif arian cyffredinol y Cyngor ar gyfer y flwyddyn ariannol 2023/24. Amlygwyd, yn ystod y chwe mis rhwng y 1af o Ebrill a 30 Medi 2023 nad oedd unrhyw fanciau lle'r oedd y Cyngor wedi adnau arian wedi methu ad-dalu. Ategwyd yr amcangyfrifir bod incwm buddsoddi'r Cyngor yn uwch na'r incwm disgwylidig yng nghyllideb 2023/ 24.

Tynnwyd sylw at y cefndir economaidd, y marchnadoedd arian a'r adolygiadau credyd ar gyfer y cyfnod. Yn nhermau gweithgareddau buddsoddi, cyfeiriwyd at y mathau o fuddsoddiadau y buddsoddir ynddynt sydd, yn unol ar arfer, yn cynnwys banciau a chymdeithasau adeiladu, awdurdodau lleol, cronfeydd marchnad arian, cronfeydd cyfun a'r swyddfa rheoli dyledion.

Cadarnhawyd bod gweithgareddau rheoli trysorlys a gynhaliwyd yn ystod y cyfnod wedi cydymffurfio'n llawn gyda chyfyngiadau buddsoddi Cod Ymarfer CIPFA. Amlygwyd mai'r unig ddangosydd gyda diffyg cydymffurfiaeth oedd 'Datguddiad Cyfraddau Llog' ac fe eglurwyd bod y dangosydd yma wedi ei osod pan roedd amodau llog is ar ddechrau 2023, ac felly'n rhesymol bod y symiau mor wahanol. Ategwyd mai newyddion da yw bod yr incwm llog yn sylweddol uwch.

Diolchwyd am yr adroddiad

Mewn ymateb i gwestiwn ynglŷn â Chynghorau Birmingham a Warrington ac os oedd y Cyngor wedi benthyca arian iddynt, nodwyd bod y Cyngor wedi benthyg arian i Gyngor Birmingham, ond bod yr arian wedi cael ei dalu yn ôl. Ategwyd bod Arlingclose yn cadw golwg ar sefyllfa bresennol y Cynghorau ac yn rhannu rhestr o'r Cynghorau hynny sydd yn dderbyniol buddsoddi ynddynt.

Mewn ymateb i gwestiwn ynglŷn â'r dangosydd cyfradd llog ac os dylid pryderu amdano neu ei gywiro, nodwyd nad oedd Cronfa Bensiwn Gwynedd yn ddibynnol ar yr incwm llog yma ac mai bonws yn unig ydoedd, er hynny nodwyd pwysigrwydd cadw llygad ar y sefyllfa oherwydd bod cyfraddau llog yn debygol o ddisgyn.

PENDERFYNWYD

Derbyn yr adroddiad a nodi'r wybodaeth

11. CYMERADWYO CYLLIDEB 2024 / 2025

Cyflwynwyd adroddiad gan y Rheolwr Buddsoddi yn ceisio derbyn cymeradwyaeth y Pwyllgor i gyllideb ar gyfer yr Uned Gweinyddu Pensiynau a'r Uned Buddsoddi am y flwyddyn ariannol 2024–2025. Adroddwyd bod y gyllideb bellach yn cael ei chymeradwyo yn flynyddol gan y Pwyllgor Pensiynau.

Cyfeiriwyd at gyllideb yr Uned Gweinyddu, gan adrodd bod 24 aelod o staff yn gyflogedig ynghyd a chostau systemau, argraffu, ac ad-daliadau canolog. Nodwyd bod y costau yn gyson ar wahân i ffigwr chwyddiant, gydag addasiad o £28,600 ar gyfer cynnydd yn y gost flynyddol am ffioedd meddalwedd. Cyfeiriwyd ar gostau'r Uned Buddsoddi sydd yn cael eu rhannu rhwng y Gronfa a Chyngor Gwynedd gan fod yr Uned hefyd yn gyfrifol am Reolaeth Trysorlys.

Nododd y Rheolwr Buddsoddi bod costau ymgynghorwyr a chostau rheolwyr buddsoddi yn rhan o'i chyfrifoldeb ond bod y rhain yn amrywio yn ddibynnol ar berfformiad y buddsoddiadau a'r gwaith sydd angen ei gyflawni gan yr ymgynghorwyr. Ystyriwyd na fyddai gosod cyllideb fanwl ar gyfer costau ymgynghorwyr o fudd gan fod y gwariant yn newidiol, er hynny ategwyd bod y gwariant yn cael ei adrodd yn llawn o fewn y cyfrifon terfynol ac yn Adroddiad Blynyddol y Gronfa.

Diolchwyd am yr adroddiad.

PENDERFYNWYD:

Derbyn yr adroddiad a chymeradwyo cyllideb ar gyfer y flwyddyn ariannol 2024 / 25 ar gyfer yr Uned Gweinyddu Pensiynau a'r Uned Buddsoddi

12. ADOLYGU AMCANION STRATEGOL AR GYFER YMGYNGHORWYR BUDDSODDI'R GRONFA

Cyflwynwyd adroddiad gan y Rheolwr Buddsoddi yn adrodd ar y cynnydd yn erbyn yr amcanion cyfredol, ynghyd a chais i'r Pwyllgor adolygu a nodi amcanion ar gyfer 2024. Adroddwyd, yn dilyn adolygiad o'r marchnadoedd ymgynghori buddsoddi a rheoli ymddiriedol, bu i'r Awdurdod Cystadleuaeth a Marchnadoedd nodi'r angen i Ymddiriedolwyr Cronfeydd Pensiwn osod amcanion i'w ymgynghorwyr buddsoddi gan nodi yn glir yr hyn ddisgwyllir ganddynt.

Adroddwyd bod Hymans yn cyflawni gwaith da a dros y flwyddyn ddiwethaf wedi bod yn cydweithio a darparu cyngor ar y Dyraniad Asedau Strategol wrth ail asesu'r lefel cyllido yn ddiweddar; wedi cynorthwyo gyda phenderfynu ar y lefel priodol o ymrwymadau i'r marchnadoedd preifat a sicrhau bod llif arian digonol gan y Gronfa i dalu'r pensiynwyr yn fisol. Ategwyd bod Hymans hefyd wedi cyd weithio gyda'r swyddogion wrth adolygu polisiâu mewnol a sicrhau cydymffurfiaeth gydag unrhyw reoliadau pensiwn perthnasol.

Er nad yw Hymans yn darparu hyfforddiant drwy gytundeb uniongyrchol gyda Cronfa Gwynedd, bod hyfforddiant amserol ar gael drwy Bartneriaeth Pensiwn Cymru, gyda chyfraniadau sylweddol gan Hymans. Er derbyn hefyd bod y ffioedd yn uchel (sydd yn wir hefyd am rai cwmnïau eraill yn y farchnad), bod Hymans wedi cydweithio yn dda drwy'r flwyddyn gyda'r holl bartneriaid e.e. yr actiwari a Phartneriaeth Pensiwn Cymru.

Cyfeiriwyd at yr amcanion cyfredol ynghyd a'r cynnydd a wnaed yn erbyn yr amcanion hynny yn ystod 2023 ynghyd ar amcanion ar gyfer 2024. Nodwyd bod prif amcanion 2023 wedi eu cyfuno i 10 amcan allweddol ar gyfer 2024. Cyfeiriwyd hefyd at y prosiectau sydd y debygol o ddigwydd yn 2024 ar gefnogaeth fydd ei angen gan yr ymgynghorwyr buddsoddi i'w gweithredu.

Adroddwyd bod Hymans wedi bod yn rhoi gwasanaeth i'r Cyngor ers blyneddau, ond yn ystod y 6 mis nesaf bydd y Cyngor yn cyhoeddi tendr am y gwaith ymgynghorol gan sefydlu cytundeb penodol (fydd hefyd yn cynnwys cynnod trosiannol). Ategwyd bod hwn yn gam priodol i'w gymryd a byddai'n gyfle i edrych beth sydd gan y farchnad i'w gynnig ac yn ychwanegu elfen gystadleuol.

Diolchwyd am yr adroddiad.

PENDERFYNWYD

- **Derbyn a nodi'r wybodaeth**
- **Derbyn y cynnydd a wnaed ar amcanion yr ymgynghorwyr yn ystod 2023**

13. GWYDDONIAETH HINSAWDD A MODELU ECONOMAIDD

Cyflwynwyd adroddiad gan y Rheolwr Buddsoddi yn ymateb i sut mae Cronfa Pensiwn Gwynedd wedi ystyried yr hinsawdd wrth osod ei strategaeth ariannu a buddsoddi, a sut byddai hyn yn datblygu i'r dyfodol.

Adroddwyd bod nifer o erthyglau diweddar wedi'u cyhoeddi yn nodi nad yw'r cyngor y mae cronfeydd pensiwn yn ei dderbyn yn dilyn gwyddoniaeth hinsawdd ac felly'n peryglu'r buddsoddiadau (hyn, yn bennaf, yn seiliedig ar adroddiad gan Carbon Tracker (Gorff 2023). Nodwyd bod rhai o aelodau'r Bwrdd Pensiwn wedi tynnu sylw swyddogion at yr erthyglau gan rannu eu pryderon. Mewn ymateb i'r pryderon hynny penderfynwyd ymchwilio i sut mae Cronfa Pensiwn Gwynedd wedi cymryd yr hinsawdd i ystyriaeth wrth osod y strategaethau ariannu a buddsoddi, a sut y bydd hyn yn esblygu yn y dyfodol.

Prif neges Carbon Tracker, cwmni dielw sy'n archwilio risg hinsawdd, yw bod papurau economaidd yn anwybyddu 'pwyntiau tyngedfennol' hinsawdd sy'n golygu bod newidiadau yn yr effaith economaidd o gynhesu byd-eang yn "llawer mwy tebygol o fod yn amharhaol ac yn sydyn, yn hytrach nag yn barhaus ac yn gymharol raddol".

Nodwyd bod y pryderon wedi eu rhannu gyda Hymans Robertson, ymgynghorwyr buddsoddi'r Gronfa oedd, yn cytuno bod yr adroddiad yn codi pwyntiau dilys, ond bod yr agweddau roeddynt yn cyfeirio atynt wedi eu hystyried wrth osod strategaeth buddsoddi'r Gronfa. Ystyriwyd y materion hyn drwy ddefnyddio 'dadansoddiad senario' gydag enghreifftiau o'r sefyllfaoedd hynny wedi eu rhannu gyda'r Aelodau. Cydnabuwyd bod angen esblygu'r agwedd wrth i ddealltwriaeth o risg hinsawdd ddatblygu, ac y bydd Hymans yn ymchwilio i senarios manylach a mwy eithafol. Ategwyd y bydd mesur amlygiad i beryglon hinsawdd a datblygu cynllun gweithredu pontio hinsawdd yn gamau nesaf allweddol i'r Gronfa fynd i'r afael a hwy ynghyd a gweithredu gofynion TCFD (sef datgelu trefniadau llywodraethu'r Gronfa yng nghyd-destun risgiau a chyffleoedd sy'n ymwneud â'r hinsawdd).

Diolchwyd am yr adroddiad ac i'r Bwrdd Pensiwn am dynnu sylw at y mater

Mewn ymateb i gwestiwn ynglŷn â defnydd Cronfa Gwynedd o'r tri senario ac os oeddynt yn defnyddio'r tri opsiwn, nodwyd mai senario gymharol byddai Cronfa Gwynedd yn ei ddefnyddio (nid eithafol) gyda'r sefyllfa yn cael ei hasesu pob tair blynedd (oni bai bod newid syfrdanol ac y byddai'r Pwyllgor yn dewis addasu).

PENDERFYNWYD

Derbyn a nodi cynnwys yr adroddiad

14. CYNHADLEDD LAPFF, BOURNEMOUTH 6 RHAGFYR 2023

Yn dilyn mynychu Cynhadledd LAPFF yn Bournemouth, 6 Rhagfyr 2023, cyflwynodd y Cadeirydd wybodaeth ar lafar o'r hyn a drafodwyd yno. Nododd mai teitl y gynhadledd eleni oedd "Impact - Stewardship in a time of Global Crisis", gyda materion Amgylcheddol, Cymdeithasol a Llywodraethu wrth wraidd cyflwyniadau a sesiynau'r gynhadledd. Ateggodd mai bwriad y cyflwyniadau a'r sesiynau oedd canolbwyntio meddwl y mynychwyr ar faterion a themâu mawr y dydd ynghyd a gofyn iddynt ystyried, wrth ddefnyddio eu safle a'u cyfrifoldebau fel buddsoddwyr, sut yw'r ffordd orau o symud y materion hyn ymlaen a chael effaith. Rhoddwyd crynodeb byr o'r wybodaeth a'r esiamplau a gafwyd o'r sesiynau unigol.

Nododd bod y gynhadledd yn un dda ac wedi cynnwys materion dyrys. Ateggodd bod gwerth mewn rhannu gwybodaeth o'r cynadleddau a'i fwriad oedd cynnig eitem reolaidd ar raglen y pwyllgor.

PENDERFYNWYD

Derbyn a nodi'r wybodaeth

Nodyn: Bod Aelodau i rannu gwybodaeth o gynadleddau a fynychwyd, yn eitem reolaidd ar y rhaglen

Dechreuodd y cyfarfod am 14:00 a daeth i ben 15:10

Eitem 5

PWYLLGOR:	PWYLLGOR PENSIYNAU
DYDDIAD:	19 MAWRTH 2024
TEITL:	CYNLLUN HYFFORDDIANT
PWRPAS:	Derbyn diweddariad am hyfforddiant 2023/24 a cymeradwyo Cynllun Hyfforddiant 2024/25
AWDUR:	DELYTH JONES-THOMAS, RHEOLWR BUDDSODDI

1. CYFLWYNIAD

1.1 Pwrpas yr adroddiad hwn yw i ddiweddarau'r Pwyllgor am yr hyfforddiant sydd wedi digwydd yn 2023/24 a chymeradwyo Cynllun Hyfforddiant 2024/25 ar gyfer Cronfa Bensiwn Gwynedd.

2. ADRODDIAD LLYWODRAETHU DA

2.1 Mae'r adroddiad Llywodraethu Da gan Fwrdd Cynghori'r Cynllun Lloegr a Chymru yn nodi nifer o argymhellion a fyddai'n gwella llywodraethu'r CPLIL, ac yn cyrraedd lefel o gydraddoldeb o ran llywodraethu ar draws cronfeydd CPLIL yng Nghymru a Lloegr.

2.2 Mae'r adroddiad Llywodraethu Da yn argymhell i:

'Gyflwyno gofyniad yn y Canllawiau i unigolion allweddol o fewn y CPLIL, gan gynnwys Swyddogion CPLIL a Phwyllgorau Pensiynau, gael y lefel briodol o wybodaeth a dealltwriaeth i gyflawni eu dyletswyddau'n effeithiol.'

Ffocws allweddol yr adolygiad Llywodraethu Da oedd bod gan swyddogion y Gronfa, yn ogystal ag aelodau Pwyllgor lefel ddigonol o wybodaeth i allu cyflawni eu rolau priodol yn effeithiol.

'Dylai Awdurdodau gweinyddol gyhoeddi polisi sy'n nodi eu dull o gyflwyno, asesu a chofnodi cynlluniau hyfforddi i fodloni'r gofynion hyn.'

2.3 Mae'r Gronfa felly wedi llunio polisi er mwyn cyflawni'r gofynion yma: [Polisi Sgiliau a Gwybodaeth 2022 \(cronfabensiwnngwynedd.cymru\)](#)

3. HYFFORDDIANT 2023/24

3.1 Mae'r cynllun a fabwysiadwyd yn 2023/24 yn atodiad 1 gyda'r cynnydd wedi ei nodi. Yn ychwanegol i'r Cynllun hyfforddiant mae'r swyddogion a aelodau'r Pwyllgor a Bwrdd wedi mynychu nifer o gynadleddau yn ystod y flwyddyn.

Roedd gofyniad i aelodau newydd y Pwyllgor a Bwrdd fynychu y cwrs Hanfodion CPLIL flwyddyn diwethaf ond yn anffodus oherwydd streiciau trên a newid mewn lleoliadau, ni wnaeth pob aelod lwyddo i fynychu. Mae'r holl aelodau bellach wedi cwblhau'r gofyniad hwn yn ystod y flwyddyn.

O fewn y Cynllun yn ogystal mae disgwyliad i swyddogion fynychu cwrs Cau Cyfrifon CIPFA, ond oherwydd dim newid mewn rheoliadau cyfrifo nid oedd hyn yn angenrheidiol eleni.

4. CYNLLUN HYFFORDDIANT 2024/25

4.1 Mae cynllun hyfforddiant ar gyfer 2024/25 yn Atodiad 2.

5. ARGYMHELLIAD

5.1 Gofynnir i'r Pwyllgor dderbyn yr adroddiad a cymeradwyo Cynllun Hyfforddiant 2024/25.

Cynllun Hyfforddiant 2023/24 Cronfa Bensiwn Gwynedd- Diweddariad

Pwnc	Dyddiad	Yn berthnasol i	Darparwr	Wedi cyflawni?
Dosbarthiadau Asedau Marchnad Preifat (Ecwiti Preifat a Eiddo)	Chw 1	Swyddogion, Aelodau Pwyllgor a Bwrdd	Partneriaeth Pensiwn Cymru	✓
Levelling Up/ Cyfleoedd Datblygu	Ebrill – Mehefin 2023		Partneriaeth Pensiwn Cymru	✓
Adrodd TCFD	Chw 2	Swyddogion, Aelodau Pwyllgor a Bwrdd	Partneriaeth Pensiwn Cymru	✓
Adroddiadau Perfformio	Gorffennaf – Medi 2023		Partneriaeth Pensiwn Cymru	✓
Buddsoddi Cyfrifol: Pledleisio ac Ymgysylltu	Chw 3	Swyddogion, Aelodau Pwyllgor a Bwrdd	Partneriaeth Pensiwn Cymru	✓
Buddsoddi Cyfrifol o fewn is-gronfeydd PPC	Hydref – Rhagfyr 2023		Partneriaeth Pensiwn Cymru	✓
Cynnydd pwlio CPLIL eraill a cyfleoedd cydweithio	Chw 4	Swyddogion, Aelodau Pwyllgor a Bwrdd	Partneriaeth Pensiwn Cymru	✓
Canllawiau pwlio	Ionawr – Mawrth 2024		Partneriaeth Pensiwn Cymru	✓
Hanfodion CPLIL	Hydref 2023	Aelodau Pwyllgor a Bwrdd Newydd	Cymdeithas Llywodraeth Leol	✓
Cau Cyfrifon	Mawrth 2024	Swyddogion	CIPFA	X- dim newid yn y canllawiau cyfrifon

Cynllun Hyfforddiant 2023/24 Cronfa Bensiwn Gwynedd- Diweddariad

Mynychwyd y cynadleddau a'r digwyddiadau hyfforddi canlynol hefyd gan swyddogion, aelodau'r Pwyllgor a'r Bwrdd fel rhan o'u datblygiad proffesiynol:

- LGC Investment Seminar
- LAPF Strategic Investment Forum
- LAPFF Annual Conference
- DG Publishing Pooling Symposium



Cynllun Hyfforddiant Cronfa Bensiwn Gwynedd 2024/25

Mae'n ymarfer da i swyddogion, aelodau pwyllgor ac aelodau bwrdd i feddu ar wybodaeth a dealltwriaeth briodol o:

- y rheoliadau a'r marchnadoedd sy'n ymwneud a phensiynau
- pwlio buddsoddiadau Cynlluniau Pensiwn Llywodraeth Leol
- cyfleodd buddsoddi perthnasol

Rydym wedi gosod isod rhestr o bynciau hyfforddi sydd wedi ei gynllunio ar gyfer y flwyddyn ariannol 2024/25 wedi ei selio ar flaenoriaethau presennol:

Pwnc	Dyddiad	Yn berthnasol i	Darparwr
Buddsoddiadau PPC wedi'i pwlio	Chw 1	Swyddogion, Aelodau Pwyllgor a Bwrdd	Partneriaeth Pensiwn Cymru
Trosolwg o ddiogelwch seiber a ystyriaethau i PPC	Ebrill – Mehefin 2024		Partneriaeth Pensiwn Cymru
Polisi Buddsoddi Cyfrifol	Chw 2 Gorffennaf – Medi 2024	Swyddogion, Aelodau Pwyllgor a Bwrdd	Partneriaeth Pensiwn Cymru
Polisi Risg Hinsawdd			Partneriaeth Pensiwn Cymru
Polisi Stiwardiaeth			Partneriaeth Pensiwn Cymru
Cynllunio taith sero net	Chw 3	Swyddogion, Aelodau Pwyllgor a Bwrdd	Partneriaeth Pensiwn Cymru
Metrics Hinsawdd	Hydref – Rhagfyr 2024		Partneriaeth Pensiwn Cymru
Cynnydd pwlio CPLIL eraill a Cyfleodd Cydweithio	Chw 4 Ionawr – Mawrth 2025	Swyddogion, Aelodau Pwyllgor a Bwrdd	Partneriaeth Pensiwn Cymru
Unrhyw ddatblygiadau rheoleiddio/canllawiau newydd			Partneriaeth Pensiwn Cymru
Cau Cyfrifon	Chwefror 2025	Swyddogion	CIPFA

Eitem 6

CYFARFOD:	PWYLLGOR PENSIYNAU
DYDDIAD:	19 MAWRTH 2024
TEITL:	DATGANIAD STRATEGAETH RHEOLAETH TRYSORLYS AR GYFER 2024/25
PWRPAS:	Gofyn i'r Pwyllgor Pensiynau fabwysiadu'r strategaeth a chadarnhau trefniadau cronni
ARGYMHELLIAD:	DERBYN YR ADRODDIAD ER GWYBODAETH
AWDUR:	DELYTH JONES-THOMAS, RHEOLWR BUDDSODDI

1. STRATEGAETH FUDDSODDI Y GRONFA BENSIWN

Yn unol â Chyfarwyddyd Statudol Llywodraeth Cynulliad Cymru ar Fuddsoddiadau Llywodraeth Leol, mae'n ofynnol i'r Cyngor, fel rhan o'i swyddogaeth wrth reoli'r trysorlys, i baratoi Strategaeth Fuddsoddi Flynyddol. Fel ymarfer da, ystyrir y dylai Cronfa Bensiwn Gwynedd (y "Gronfa") fabwysiadu Datganiad Strategaeth Rheolaeth Trysorlys (DSRhT) Cyngor Gwynedd am 2024/25, fel ei addaswyd i bwrpas y Gronfa Bensiwn (sy'n amgaeedig fel Atodiad A). Cafodd DSRhT Cyngor Gwynedd am 2024/25 ei gymeradwyo gan y Cyngor llawn ar 7 Mawrth 2024.

2. LLIF ARIAN Y GRONFA BENSIWN

Mae mewnlif net o arian i'r Gronfa gan ei haelodau, felly mewn unrhyw fis, mae'r incwm o gyfraniadau a throsglwyddiadau mewnol yn sylweddol uwch na'r hyn a delir allan mewn pensiynau, trosglwyddiadau allanol â chostau. Pan fydd lefel yr arian dros ben yn sylweddol, bydd arian yn cael ei drosglwyddo i un neu fwy o reolwyr buddsoddi y Gronfa. Fel rheol bydd tua £10 miliwn yn cael ei gadw ar gyfer dibenion llif arian, megis talu pensiynau ac i ariannu'r galw am arian gan y cronfeydd ecwiti preifat. Yn y gorffennol fodd bynnag, oherwydd ymrwymïadau gwybyddus, ar rai adegau mae'r arian sy'n cael ei ddal yng nghyfrifon banc y Gronfa gyda Chyngor Gwynedd wedi bod dros £40 miliwn.

3. CRONNI ER MWYN UCHAFU DYCHWELIADAU

Ar hyn o bryd mae holl arian dros ben y Gronfa yn cael ei gronni gyda balansau ariannol Cyngor Gwynedd ac yn cael ei fuddsoddi gyda gwrthbartion yn unol â Datganiad Strategaeth Rheolaeth Trysorlys Cyngor Gwynedd. Ar ddiwedd y flwyddyn ariannol, mae Cyngor Gwynedd yn talu llog i'r Gronfa Bensiwn ar sail balansau dyddiol y Gronfa dros y flwyddyn. Gall hyn gario ymlaen os bydd y Pwyllgor Pensiynau yn dymuno i arian dros ben y Gronfa Bensiwn gael ei gronni efo balansau ariannol y Cyngor. Mae'n amlwg fod cronni yn caniatáu manteision maint, ac o ganlyniad yn denu llog uwch, isafu costau banc, ac yn osgoi dyblygu gwaith o fewn y Cyngor. Mae'r adroddiad a gafodd ei gymeradwyo gan y Cyngor Llawn ar 7 Mawrth 2024 yn cynnwys cytundeb i barhau'r trefniant cronni gyda'r Gronfa Bensiwn yn dilyn unrhyw gais gan y Pwyllgor Pensiynau.

4. ARGYMHELLION

- 4.1 Gofynnir i'r Pwyllgor Pensiynau fabwysiadu'r Datganiad Strategaeth Rheolaeth Trysorlys atodol am 2024/25, fel ei addaswyd i bwrpas y Gronfa Bensiwn (Atodiad A).
- 4.2 Gofynnir hefyd i'r Pwyllgor Pensiynau wneud cais i'r Cyngor (er nad yw'n gorff ar wahân) i ganiatáu i arian dros ben y Gronfa Bensiwn barhau i gael ei gronni gyda llif-arian cyffredinol y Cyngor o 1 Ebrill 2024 ymlaen.

Datganiad Strategaeth Rheolaeth Trysorlys 2024/25

1. Cyflwyniad

- 1.1** Rheolaeth trysorlys yw rheolaeth llif arian a buddsoddiadau'r Cyngor a'r risgiau cysylltiol. Mae'r Cyngor wedi benthyg a buddsoddi symiau sylweddol o arian ac felly yn agored i risgiau ariannol gan gynnwys colli buddsoddiadau a'r effaith refeniw o'r newidiadau mewn cyfraddau llog. Mae adnabod, monitro a rheoli risg ariannol yn llwyddiannus felly yn ganolog i reolaeth ariannol bwyllog y Cyngor.
- 1.2** Mae rheolaeth risg trysorlys yn y Cyngor yn rhan o fframwaith y Sefydliad Siartredig Cyllid Cyhoeddus a Chyfrifiaeth *Rheolaeth Trysorlys yn y Gwasanaethau Cyhoeddus: Cod Ymarfer Rhifyn 2021* (Cod CIPFA) sy'n gofyn i'r Cyngor gymeradwyo strategaeth rheolaeth trysorlys cyn dechrau pob blwyddyn ariannol. Yn ogystal, fe wnaeth Llywodraeth Cymru (LIC) gyhoeddi canllaw diwygiedig ym mis Tachwedd 2019 sef y *Canllaw ar Fuddsoddiadau Awdurdodau Lleol* sy'n gofyn i'r Cyngor gymeradwyo strategaeth fuddsoddi cyn dechrau pob blwyddyn ariannol. Mae'r adroddiad hwn yn cyflawni cyfrifoldeb cyfreithiol y Cyngor dan *Ddeddf Llywodraeth Leol 2003* i roi ystyriaeth i'r ddau beth hyn, sef Cod CIPFA a Chanllaw LIC.
- 1.3** Yn unol ag Arweiniad LIC, gofynnir i'r Cyngor gymeradwyo Datganiad Strategaeth Rheolaeth Trysorlys diwygiedig os yw'r tybiaethau sydd yn sail i'r adroddiad hwn yn newid yn sylweddol. Byddai amgylchiadau o'r fath yn cynnwys, er enghraifft, newid mawr annisgwyl mewn cyfraddau llog, newid yn rhaglen gyfalaf y Cyngor neu yn lefel ei balans buddsoddi, neu golled sylweddol yng ngwerth teg buddsoddiad anariannol a nodwyd fel rhan o'r prosesau paratoi ac archwilio cyfrifon diwedd blwyddyn.

2. Y Cyd-destun Allanol

2.1 Cefndir Economaidd

Bydd yr effaith ar y DU o gyfraddau llog a chwyddiant uwch, rhagolygon economaidd yn gwanhau, hinsawdd wleidyddol ansicr oherwydd etholiad cyffredinol sydd ar ddod, ynghyd â rhyfel yn yr Wcráin a'r Dwyrain Canol, yn ddylanwadau mawr ar strategaeth rheoli trysorlys y Cyngor ar gyfer 2024/25.

Cynyddodd Banc Lloegr (BoE) y Gyfradd Banc i 5.25% ym mis Awst 2023, cyn cynnal y lefel hon am weddill 2023. Ym mis Rhagfyr 2023, pleidleisiodd aelodau Pwyllgor Polisi Ariannol y BoE 6-3 o blaid cadw Cyfradd Banc ar 5.25%. Roedd y tri anghydfurfiwr eisiau cynyddu cyfraddau 0.25%.

Roedd Adroddiad Polisi Ariannol (MPR) chwarterol mis Tachwedd yn rhagweld cyfnod hir o dwf Cynnyrch Mewnwladol Crynswth (GDP) gwan gyda'r potensial ar gyfer crebachiad ysgafn oherwydd gweithgaredd economaidd gwan parhaus. Ystyriwyd bod y rhagolygon ar gyfer chwyddiant CPI yn ansicr iawn, gyda risgiau ar yr ochr i fyny i CPI yn disgyn i'r targed o 2% yn deillio o gynnydd posibl mewn prisiau ynni, twf cryf mewn cyflogau domestig a dyfalbarhad wrth osod prisiau.

Dangosodd ffigurau'r Swyddfa Ystadegau Gwladol (ONS) fod chwyddiant CPI yn 3.9% ym mis Tachwedd 2023, i lawr o gyfradd o 4.6% yn y mis blaenorol ac, yn unol â'r duedd ddiweddar, yn is na'r disgwyl. Gostyngodd y gyfradd chwyddiant CPI graidd i 5.1% o 5.7% y mis blaenorol, eto'n is na'r rhagfynegiadau. Gan edrych i'r dyfodol, gan ddefnyddio'r llwybr cyfradd llog a awgrymir gan farchnadoedd ariannol, mae'r BoE yn disgwyl i chwyddiant CPI barhau i ostwng yn araf, ond gan gymryd tan yn gynnwys yn 2025 i gyrraedd y targed o 2% cyn disgyn yn is na'r targed yn ystod ail hanner 2025 ac i mewn i 2026.

Dangosodd ffigurau'r ONS fod economi'r DU wedi crebachu 0.1% rhwng Gorffennaf a Medi 2023. Mae'r BoE yn rhagweld y bydd GDP yn debygol o aros yn ei unfan trwy 2024. Mae'r BoE yn rhagweld y bydd cyfraddau llog uwch yn cyfyngu ar dwf GDP, a fydd yn parhau'n wan dros y gorwel a ragwelir cyfan.

Mae'n ymddangos bod y farchnad lafur yn llacio, ond dim ond yn araf iawn. Cododd y gyfradd ddiweithdra ychydig i 4.2% rhwng Mehefin ac Awst 2023, o 4.0% yn y cyfnod 3 mis blaenorol, ond roedd diffyg cysondeb yn y data rhwng y ddau gyfnod yn gwneud cymariaethau yn anodd. Mae twf enillion wedi parhau'n gryf, ond mae wedi dangos rhai arwyddion o leddf; roedd cyflogau rheolaidd (ac eithrio bonysau) i fyny 7.3% dros y cyfnod a chyfanswm cyflog (gan gynnwys bonysau) i fyny 7.2%. Wedi'i addasu ar gyfer chwyddiant, roedd cyflogau rheolaidd yn 1.4% a chyfanswm cyflog yn 1.3%. Wrth edrych ymlaen, dangosodd yr MPR y disgwylir i'r gyfradd ddiweithdra fod tua 4.25% yn ail hanner calendr 2023, ond yna'n codi'n raddol dros y gorwel a ragwelir i tua 5% ar ddiwedd 2025/dechrau 2026.

Ar ôl cynyddu ei gyfradd llog allweddol i ystod darged o 5.25-5.50% ym mis Awst 2023, mae'n ymddangos bod Cronfa Ffederal yr Unol Daleithiau bellach wedi dod â'r cylch heicio i ben. Mae'n debygol bod y lefel hon yn cynrychioli'r uchafbwynt yng nghyfraddau'r UDA yn dilyn canlyniad cyfarfod mwy dofi ym mis Rhagfyr 2023. Tyfodd GDP yr UDA ar gyfradd flynyddol o 4.9% rhwng Gorffennaf a Medi 2023, cyn y disgwyliadau ar gyfer ehangiad o 4.3% a'r darlleniad o 2.1% ar gyfer Ch2. Ond mae effaith cyfraddau uwch wedi dechrau bwydo i mewn i weithgarwch economaidd a bydd twf yn gwanhau yn 2024. Chwyddiant CPI blynyddol oedd 3.1% ym mis Tachwedd.

Mae chwyddiant Ardal yr Ewro wedi gostwng yn raddol ers dechrau 2023, gan ostwng i gyfradd flynyddol o 2.4% ym mis Tachwedd 2023. Mae twf economaidd wedi bod yn wan, a dangoswyd bod GDP wedi crebachu 0.1% yn y tri mis hyd at fis Medi 2023. Yn unol â banciau canolog eraill, mae Banc Canolog Ewrop wedi bod yn cynyddu cyfraddau, gan gymryd ei gyfleuster blaendal, tendr cyfradd sefydlog, a chyfraddau benthyca ymylol i 3.75%, 4.25% a 4.50% yn y drefn honno.

2.2 Rhagolygon credyd

Roedd prisiau Cyfnewid Diofyn Credyd (CDS) yn gyfnewidiol yn ystod 2023, gan gynyddu ym mis Mawrth yn sgil pryderon yn y sector bancio yn dilyn digwyddiadau mawr pan ddaeth Banc Silicon Valley yn fethdalwr a throsglwyddiad Credit Suisse gan UBS. Ar ôl hynny yn disgyn yn ôl yn Ch2 o galendr 2023, yn ail hanner y flwyddyn, mae cyfraddau llog uwch a chwyddiant, y rhyfel parhaus yn yr Wcráin, ac yn awr y Dwyrain Canol, wedi arwain at brisiau CDS yn cynyddu'n gyson.

Yn flynyddol, mae anweddolrwydd prisiau'r CDS hyd yma wedi bod yn is yn 2023 o'i gymharu â 2022, ond eleni gwelwyd mwy o wahaniaeth mewn prisiau rhwng endidau banc wedi'u neilltuo (manwerthu) ac endidau bancio heb eu neilltuo (buddsoddiad) unwaith eto.

Mae Moody's wedi diwygio ei ragolygon ar sofran y DU i sefydlog o negyddol i adlewyrchu ei farn am ragweladwyedd gwleidyddol wedi'i adfer yn dilyn yr ansefydlogrwydd ar ôl cyllideb fach 2022. Cadarnhaodd Moody's hefyd y sgôr Aa3 i gydnabod cadernid economaidd y DU a'i fframwaith sefydliadol cryf.

Yn dilyn ei weithred ardrethu ar sofran y DU, diwygiodd Moody's y rhagolygon ar bum banc yn y DU i sefydlog o negyddol ac yna dilynodd hyn gan yr un camau ar gyfer pum awdurdod lleol â sgôr. Fodd bynnag, o fewn yr un diweddariad cafodd graddfeydd hirdymor y pum awdurdod lleol hynny eu hisraddio.

Mae tensiynau cystadleuol yn parhau yn y sector bancio, ar un ochr o gyfraddau llog uwch yn hybu incwm net a phroffidioldeb yn erbyn y llall o ragolygon economaidd gwanhau a dirwasgiadau tebygol sy'n cynyddu'r posibilrwydd o ddirywiad yn ansawdd asedau banciau.

Fodd bynnag, mae'r sefydliadau ar restr gwrthbartion ein ymgynghorwyr Arlingclose yn parhau i gael eu cyfalafu'n dda ac mae eu cyngor gwrthbartion ar sefydliadau a argymhellir a'r cyfnod hwyaf yn parhau i gael eu hadolygu'n gyson a byddant yn parhau i adlewyrchu amodau economaidd a'r rhagolygon credyd.

2.3 Rhagolygon cyfraddau llog (Rhagfyr 2023)

Er bod chwyddiant a thwf cyflogau'r DU yn parhau i fod yn uchel, mae ymgynghorwyr rheolaeth trysorlys y Cyngor, Arlingclose yn rhagweld bod y Gyfradd Banc wedi cyrraedd uchafbwynt o 5.25%. Bydd Pwyllgor Polisi Ariannol Banc Lloegr yn dechrau lleihau cyfraddau yn 2024 er mwyn ysgogi economi'r DU ond bydd yn amharod i wneud hynny nes ei bod yn siŵr na fydd unrhyw effeithiau ail rownd parhaus. Mae Arlingclose yn gweld toriadau mewn cyfraddau o Ch3 2024 i isafbwynt o tua 3% erbyn dechrau canol 2026.

Mae Arlingclose yn disgwyl i gynnyrch giltiau hirdymor fod yn weddol sefydlog ar y lefelau presennol (ynghanol anweddolrwydd parhaus), yn dilyn y gostyngiad mewn enillion tua diwedd 2023, sy'n adlewyrchu'r llwybr tymor canolig is disgwylidig ar gyfer Cyfradd Banc. Bydd y cynnyrch yn parhau'n gymharol uwch nag yn y gorffennol, oherwydd tynhau meintiol a chyflenwad bond sylweddol. Fel bob amser, yn ddiamau, bydd anweddolrwydd tymor byr oherwydd ansicrwydd a digwyddiadau economaidd a gwleidyddol.

Mae rhagolwg economaidd a chyfraddau llog mwy manwl a ddarparwyd gan Arlingclose i'w weld yn **Atodiad 1**.

- 2.4 Er diben gosod y gyllideb, tybiwyd bod buddsoddiadau rheolaeth trysorlys newydd yn cael eu gwneud ar gyfradd o 4.7% ar gyfartaledd.

3. Y Strategaeth Fuddsoddi Trysorlys

- 3.1 Mae'r Cyngor wedi buddsoddi arian sylweddol, sy'n cynrychioli incwm a dderbynnir cyn ei wario ynghyd â'r balansau a'r cronfeydd wrth gefn a ddelir. Yn y 12 mis diwethaf, mae balans buddsoddiadau'r Cyngor wedi amrywio rhwng £118.5 a £270.2 miliwn, a disgwylir cynnal lefelau tebyg am y flwyddyn sydd i ddod.

Mae hyn yn cynnwys balansau arian Cronfa Bensiwn Gwynedd sydd yn cael eu pŵlio gyda chronfeydd y Cyngor at ddibenion buddsoddi. Mae'r Gronfa Bensiwn yn gofyn am hyn bob blwyddyn gan fod y dychweliadau a dderbynnir yn well ac mae'r risgiau wedi eu lleihau wrth uno'r arian gyda chronfeydd y Cyngor. Bydd y Pwyllgor Pensiynau yn cymeradwyo'r elfennau perthnasol y Datganiad Strategaeth hwn a gofyn i barhau gyda'r trefniadau pŵl ar gyfer 2024/25 yn ei gyfarfod ar 19 Mawrth 2024.

3.2 Amcanion

Mae Cod CIPFA a Chanllaw LIC yn ei gwneud yn ofynnol i'r Cyngor fuddsoddi ei gronfeydd trysorlys yn ddarbodus, gan roi ystyriaeth i ddiogelwch a hylifedd ei fuddsoddiadau cyn ceisio am y gyfradd enillion neu'r cynnyrch uchaf. Amcan y Cyngor wrth fuddsoddi arian yw taro'r cydbwysedd cywir rhwng risg ac enillion, gan leihau'r risg o golledion drwy buddsoddiadau'n diffygdalu a'r risg o dderbyn incwm sy'n anaddas o isel ar fuddsoddiadau. Pan ddisgwylir i falansau cael eu buddsoddi am fwy na blwyddyn, bydd y Cyngor yn anelu i dderbyn dychweliad cyfan sydd yn gyfartal neu'n uwch na chyfradd gyffredinol chwyddiant, er mwyn cynnal grym gwario'r swm a fuddsoddir. Nod y Cyngor yw bod yn fuddsoddwr cyfrifol a bydd yn ystyried materion amgylcheddol, cymdeithasol a llywodraethu (ESG) wrth fuddsoddi.

6.3 Strategaeth

Fel y dangosir gan y meincnod ymrwymadau uchod, mae'r Cyngor yn disgwyl bod yn fuddsoddwr hirdymor ac felly bydd buddsoddiadau trysorlys yn cynnwys offerynnau risg isel tymor byr i reoli llif arian o ddydd i ddydd ac offerynnau tymor hwy lle derbynnir risg ychwanegol gyfyngedig am incwm buddsoddi uwch i gefnogi gwsanaethau cyhoeddus lleol.

3.4 Ystyriaethau amgylcheddol, cymdeithasol a llywodraethu (ESG)

Mae ystyriaethau amgylcheddol, cymdeithasol a llywodraethu (ESG) yn gynyddol yn ffactor ym mhenderfyniadau buddsoddwyr byd-eang, ond mae'r fframwaith ar gyfer gwerthuso cyfleoedd buddsoddi yn dal i ddatblygu ac felly nid yw polisi ESG y Cyngor ar hyn o bryd yn cynnwys sgôr ESG na meini prawf ESG amser real eraill ar lefel buddsoddiad unigol. Wrth fuddsoddi mewn banciau a chronfeydd, bydd y Cyngor yn blaenoriaethu banciau sydd wedi llofnodi Egwyddorion Bancio Cyfrifol y Cenhedloedd Unedig a chronfeydd a weithredir gan reolwyr sydd wedi llofnodi Egwyddorion Buddsoddi Cyfrifol y Cenhedloedd Unedig, y Gynghrair Rheolwyr Asedau Sero Net a/neu Cod Stiwardiaeth y DU.

3.5 Modelau busnes

O dan y safon IFRS 9 newydd mae'r gyfrifeg ar gyfer buddsoddiadau penodol yn dibynnu ar "model busnes" y Cyngor i'w rheoli. Mae'r Cyngor yn anelu i ennill gwerth gan ei fuddsoddiadau trysorlys sydd yn cael eu rheoli'n fewnol gyda model busnes o gasglu llif arian cytundebol ac felly, ble mae'r meini prawf yn cael ei cwrdd, mae'r buddsoddiadau yn dal i gael eu cyfrifo ar gost wedi ei amorteiddio.

3.6 Gwrthbartïon cymeradwy

Gall y Cyngor fuddsoddi ei gronfeydd dros ben gyda unrhyw o'r gwrthbartion yn nhabl 3 isod, yn amodol ar y terfynau arian (fesul gwrthbarti) a'r cyfyngiadau amser a ddangosir.

Tabl 3: Gwrthbartion Buddsoddi sydd wedi'u Cymeradwyo a'r terfynau

Sector	Terfyn amser	Terfyn gwrthbarti	Terfyn sector
Llywodraeth y DU	50 mlynedd	Diderfyn	d/b
Awdurdodau lleol ac endidau llywodraeth eraill	25 mlynedd	£10m	Diderfyn
Buddsoddiadau â sicrwydd *	25 mlynedd	£10m	Diderfyn
Banciau (ansicredig) *	13 mis	£5m	Diderfyn
Cymdeithasau adeiladu (ansicredig) *	13 mis	£5m	£10m
Darparwyr cofrestredig (ansicredig) *	5 mlynedd	£5m	£25m
Cronfeydd marchnad arian *	d/b	£10m	Diderfyn
Cronfeydd cyfun strategol	d/b	£10m	£50m
Ymddiriedolaethau buddsoddi ystâd real	d/b	£10m	£25m
Buddsoddiadau eraill *	5 mlynedd	£5m	£10m

Rhaid darllen y tabl hwn mewn cysylltiad â'r nodiadau canlynol.

3.7 Isafswm Statws Credyd

Dim ond gydag endidau nad yw eu statws credyd hirdymor cyhoeddedig isaf yn is nag A- y gwneir buddsoddiadau'r Trysorlys yn y sectorau a nodir â *. Defnyddir y statws credyd sy'n berthnasol i'r buddsoddiad penodol neu'r dosbarth o fuddsoddiad pan fo hwnnw ar gael, ac fel arall defnyddir statws credyd y gwrthbarti. Fodd bynnag, nid yw penderfyniadau buddsoddi yn cael eu gwneud ar sail statws credyd yn unig, mae'r holl ffactorau perthnasol gan gynnwys cyngor allanol yn cael eu hystyried.

3.8 Llywodraeth

Benthyciadau i, a bondiau a biliau a gyhoeddir neu a warrantir gan, lywodraethau cenedlaethol, rhanbarthol, awdurdodau lleol a banciau datblygol amlochrog. Nid yw'r buddsoddiadau yma yn destun *'bail-in'*, ac yn gyffredinol bychan iawn yw'r risg o ansolfedd, er nad ydynt yn ddi-risg. Bernir nad oes gan fuddsoddiadau gyda Llywodraeth y DU risg credyd oherwydd ei gallu i greu arian ychwanegol ac felly gellir eu gwneud mewn symiau gyda dim cyfyngiad am hyd at 50 mlynedd.

3.9 Buddsoddiadau â Sicrwydd

Mae'r buddsoddiadau hyn wedi'u sicrhau ar asedau'r benthyciwr, sy'n cyfyngu'r colledion potensial petai methdaliad. Bydd maint ac ansawdd y diogelwch yn ffactor allweddol yn y penderfyniad buddsoddi. Mae bondiau gorchuddiedig a chytundebau adbrynu o chwith gyda banciau a chymdeithasau adeiladu wedi'u heithrio rhag *'bail-in'*. Lle nad oes statws credyd penodol ar gyfer y buddsoddiad, ond bod gan y cyfochrog y sicrheir y buddsoddiad arno statws credyd, defnyddir yr uchaf o'r statws credyd cyfochrog a statws credyd y gwrthbarti. Ni fydd cyfanswm y buddsoddiadau â sicrwydd a'r buddsoddiadau ansicredig mewn unrhyw un banc yn fwy na'r cyfyngiad arian parod ar gyfer buddsoddiadau â sicrwydd.

3.10 Banciau a Chymdeithasau Adeiladu (ansicredig)

Cyfrifon, adneuon, tystysgrifau adneuon a bondiau ansicredig uwch gyda banciau a chymdeithasau adeiladu, ac eithrio banciau datblygu amlochrog. Mae'r buddsoddiadau'n agored i risg o golli credyd drwy gyfrwng *'bail-in'* petai'r rheoleiddiwr yn penderfynu bod banc yn methu neu'n debygol o fethu. Gweler isod am drefniadau sy'n ymwneud â chyfrifon banc gweithredol.

3.11 Darparwyr cofrestredig (ansicredig)

Benthyciadau a bondiau a gyhoeddir, neu a warrantir gan, neu sydd wedi'u sicrhau ar asedau darparwyr tai cymdeithasol cofrestredig, a elwid gynt yn gymdeithasau tai. Caiff y cyrff hyn eu rheoleiddio gan yr Rheoleiddiwr Tai Cymdeithasol (yn Lloegr), Rheoleiddiwr Tai yn yr Alban, Llywodraeth Cymru ac yr Adran ar gyfer y Gymuned (yn Gogledd Iwerddon). Fel darparwyr gwasanaethau cyhoeddus, maent yn debygol iawn o barhau i dderbyn cymorth gan y llywodraeth os bydd angen.

3.12 Cronfeydd Marchnad Arian

Cronfeydd cyfun sy'n cynnig hylifedd yr un diwrnod neu fyr rybudd ac anweddolrwydd prisiau isel iawn neu ddim o gwbl trwy fuddsoddi mewn marchnadoedd arian tymor byr. Mae ganddyn nhw'r fantais dros gyfrifon banc o ddarparu gwasgariad ehangach o risgiau buddsoddi, ynghyd â gwasanaethau rheolwr cronfa broffesiynol am ffi fach. Er nad oes unrhyw derfyn sector yn berthnasol i gronfeydd marchnad arian, bydd y Cyngor yn cymryd gofal i arallgyfeirio ei fuddsoddiadau hylif dros amrywiaeth o ddarparwyr i sicrhau mynediad at arian parod bob amser.

3.13 Cronfeydd Cyfun Strategol

Cronfeydd bondiau, ecwiti ac eiddo sy'n cynnig enillion gwell dros y tymor hir ond sy'n fwy anwadal yn y tymor byr. Mae'r rhain yn caniatáu i'r Cyngor ehangu i ddosbarthiadau o asedau ar wahân i arian parod heb yr angen i fod yn berchen ar y buddsoddiadau gwaelodol a'u rheoli. Gan nad oes dyddiad aeddfedu pendant ar gyfer y cronfeydd hyn, a'u bod ar gael i'w tynnu allan ar ôl cyfnod o rybudd, bydd eu perfformiad a'u haddasrwydd i barhau i gwrdd ag amcanion buddsoddi'r Cyngor yn cael eu monitro'n gyson.

3.14 Ymddiriedolaethau Buddsoddi Ystâd Real

Cyfranddaliadau mewn cwmnïau sy'n buddsoddi'n bennaf mewn ystâd real ac sy'n talu'r mwyafrif o'u hincwm rhent i fuddsoddwyr mewn modd tebyg i gronfeydd eiddo cyfun. Yn yr un modd â chronfeydd eiddo, mae ymddiriedolaethau buddsoddi ystâd real yn cynnig enillion gwell dros y tymor hir, ond maent yn fwy anwadal yn enwedig gan fod pris y cyfranddaliadau yn adlewyrchu'r galw newidiol am y cyfranddaliadau ynghyd â newidiadau yng ngwerth yr eiddo sylfaenol.

3.15 Buddsoddiadau eraill

Mae'r categori yma yn cynnwys buddsoddiadau trysorlys nad ydynt wedi'u rhestru uchod, er enghraifft bondiau corfforaethol ansicredig a benthyciadau cwmni. Nid yw cwmnïau heblaw banciau yn destun '*bail-in*' ond gallent fynd yn fethdalwr gan roi buddsoddiad y Cyngor mewn perygl.

3.16 Cyfrifon banc gweithredol

Gall y Cyngor ddelio gydag unrhyw fanc yn y DU gyda statws credyd dim is na BBB - a chydag asedau mwy na £25 biliwn, a hynny, er enghraifft, drwy gyfrifon cyfredol, cyfrifon casglu a gwasanaethau caffael masnachwyr. Nid yw'r rhain yn

cael eu cyfrif fel buddsoddiadau, ond maent yn parhau yn agored i risgiau 'bail-in', ac felly bydd y balansau yn cael eu cadw'n is na £900,000 fesul banc. Mae Banc Lloegr wedi datgan petai yna fethiant, y byddai banciau gydag asedau sy'n fwy na £25 biliwn yn fwy tebygol o fod yn destun 'bail-in' na chael eu gwneud yn fethdalwyr, gan gynyddu'r tebygolrwydd y byddai'r Cyngor yn gallu parhau i weithredu.

3.17 Asesu Risg a Statws Credyd

Mae ymgynghorwyr trysorlys y Cyngor yn derbyn ac yn monitro'r graddfeydd credyd, a byddant yn hysbysu unrhyw newid yn y statws wrth iddynt ddigwydd. Mae'r asiantaethau statws credyd sy'n cael eu defnyddio ar hyn o bryd wedi'u rhestru yn nogfen Arferion Rheolaeth Trysorlys. Pan fo statws credyd endid yn cael ei israddio, ac yn methu â diwallu'r meini prawf ar gyfer buddsoddi:

- ni wneir unrhyw fuddsoddiadau newydd;
- bydd unrhyw fuddsoddiadau presennol yn cael eu hadalw neu eu gwerthu os gellir gwneud hynny heb unrhyw gost, a
- rhoddir ystyriaeth lawn i adalw neu werthu'r holl fuddsoddiadau presennol eraill gyda'r gwrthbarti a effeithiwyd.

Pan fo asiantaeth sy'n graddio credyd yn cyhoeddi bod statws credyd rhyw sefydliad yn cael ei adolygu er mwyn ei israddio o bosib (gelwir hyn hefyd yn "rating watch negative" neu "credit watch negative") fel y gall ddisgyn islaw'r meini prawf cymeradwy ar gyfer y statws credyd, yna dim ond buddsoddiadau y gellir eu tynnu allan ar y diwrnod gwaith nesaf fydd yn cael eu gwneud gyda'r sefydliad hwnnw hyd nes y cyhoeddir canlyniad yr adolygiad. Ni fydd y polisi hwn yn berthnasol i ragolygon negatif, sy'n awgrymu newid cyfeiriad yn yr hir dymor yn hytrach na newid statws credyd ar unwaith.

3.18 Agweddau ar enw da

Mae'r Cyngor yn ymwybodol y gallai buddsoddi gyda gwrthbartion penodol, er ei fod yn cael ei ystyried yn ddiogel o safbwynt ariannol yn unig, ei adael yn agored i feirniadaeth, yn ddilys neu fel arall, a allai effeithio ar ei enw da cyhoeddus, ac felly bydd y risg hon yn cael ei hystyried wrth wneud penderfyniadau buddsoddi.

3.19 Gwybodaeth arall ar ddiogelwch buddsoddiadau

Pan fo amodau'n dirywio yn y farchnad ariannol ac yn effeithio ar ansawdd credyd yr holl sefydliadau, fel y digwyddodd yn 2008, 2020 a 2022, nid yw'r elfen hon ar y cyfan yn cael ei adlewyrchu mewn graddau statws credyd, ond gellir ei

gweld mewn mesurau marchnad eraill. Yn yr amgylchiadau hyn, bydd y Cyngor yn cyfyngu ei fuddsoddiadau i'r sefydliadau hynny a chanddynt ansawdd credyd uwch, ac yn lleihau ar gyfnod hiraf ei fuddsoddiadau er mwyn cynnal y lefel diogelwch angenrheidiol. Bydd graddau'r cyfyngiadau hyn yn unol â'r amodau presennol yn y farchnad ariannol. Os yw'r cyfyngiadau hyn yn golygu nad oes digon o sefydliadau masnachol o ansawdd credyd uchel ar gael i fuddsoddi balansau arian y Cyngor, yna caiff yr arian dros ben ei adneuo gyda Llywodraeth y DU, trwy'r Swyddfa Rheoli Dyledion er enghraifft, neu gydag awdurdodau lleol eraill. Bydd hyn yn achosi i'r enillion ar fuddsoddiadau ostwng, ond bydd yn diogelu'r prif swm a fuddsoddwyd.

3.20 Cyfyngiadau Buddsoddi

Rhagwelir bydd gan y Cyngor £95 miliwn mewn cronfeydd refeniw ar 31 Mawrth 2024 fydd ar gael i dalu am unrhyw golledion buddsoddi. Er mwyn sicrhau nad yw mwy na 10.5% o'r cronfeydd hyn mewn perygl oherwydd diffyg dalu unigol, yr uchafswm gellir ei fenthycu i unrhyw un sefydliad (heblaw Llywodraeth y DU) yw £10 miliwn. O ran y cyfyngiad yma bydd grŵp o endidau o dan yr un perchnogaeth yn cael eu trin fel sefydliad unigol.

Mae datguddiadau risg credyd sy'n deillio o fuddsoddiadau ar wahân i'r trysorlys, deilliadau ariannol a balansau sy'n fwy na £500,000 mewn cyfrifon banc gweithredol yn cyfrif yn erbyn y terfynau buddsoddi perthnasol.

Gosodir terfynau hefyd ar reolwyr cronfeydd, buddsoddiadau mewn cyfrifon enwebai broceriaid a gwledydd tramor fel y nodir isod. Nid yw buddsoddiadau mewn cronfeydd cyfun a banciau datblygu amlochrog yn cyfrif yn erbyn y terfyn ar gyfer unrhyw wlad dramor unigol, gan fod y risg yn amrywio dros lawer o wledydd.

Tabl 4: Terfynau ychwanegol

	Cyfyngiad arian
Unrhyw grŵp o gronfeydd cyfunedig dan yr un rheolaeth	£25m fesul rheolwr
Offerynnau y mae'n bosib eu cyfnewid a ddelir yng nghyfrif enwebedig brocer	£25m fesul brocer
Gwledydd tramor	£10m fesul gwlad

3.21 Rheoli hylifedd

Mae'r Cyngor yn defnyddio technegau rhagolwg darbodus ar gyfer llif arian er mwyn pennu'r cyfnod hwyaf y gellir ymrwymo cronfeydd yn ddarbodus. Caiff y rhagolygon eu llunio ar y sail bod benthyca tymor byr yn cael ei ddefnyddio i gwmpasu ei ymrwymadau ariannol os oes angen. Mae'r cyfyngiadau ar fuddsoddiadau tymor hir yn cael eu gosod ar sail cynllun ariannol tymor canolig a rhagolwg llif arian y Cyngor.

Bydd y Cyngor yn lledaenu ei arian parod hylifol dros o leiaf bedwar darparwr (e.e. cyfrifon banc a chronfeydd marchnad arian) i sicrhau bod mynediad at arian parod yn cael ei gynnal os bydd anawsterau gweithredol mewn unrhyw un darparwr.

4. Dangosyddion Darbodus Rheolaeth Trysorlys

Mae'r Cyngor yn mesur ac yn rheoli pa mor agored ydyw i risgiau rheolaeth trysorlys gan ddefnyddio'r dangosyddion a ganlyn.

4.1 Diogelwch

Mae'r Cyngor wedi mabwysiadu mesur gwirfoddol i ddangos ei sensitifrwydd i risg credyd trwy fonitro sgôr credyd cyfartalog wedi'i bwysoli o ran gwerth ei bortffolio buddsoddi. Caiff hyn ei gyfrifo trwy roi sgôr i bob buddsoddiad (AAA=1, AA+=2, ac ati) a chymryd y cyfartaledd rhifyddol, gan bwysu'r cyfartaledd yn ôl maint pob buddsoddiad. Rhoddir sgôr i fuddsoddiadau heb sgôr yn seiliedig ar eu risg ganfyddedig.

Dangosydd risg credyd	Targed
Sgôr credyd cyfartalog y portffolio	6.0

4.2 Hylifedd

Mae'r Cyngor wedi mabwysiadu mesur gwirfoddol i ddangos ei sensitifrwydd i risg hylifedd trwy fonitro faint o arian sydd ar gael i gwrdd â thaliadau annisgwyl mewn cyfnod penodol, heb fenthyca ychwanegol.

Dangosydd risg hylifedd	Targed
Cyfanswm arian ar gael o fewn 3 mis	£10m

4.3 Datguddiad Cyfraddau Llog

Nod y dangosydd hwn yw rheoli datguddiad y Cyngor i risg cyfradd llog. Y terfynau uchaf ar effaith refeniw dros flwyddyn yn dilyn codiad neu gwmp o 1% ar gyfraddau llog fyddai:

Dangosydd risg cyfradd llog	Cyfyngiad
Y terfyn uchaf ar effaith refeniw blwyddyn gyda <u>chodiad</u> o 1% yng nghyfraddau llog	£2,290,000
Y terfyn uchaf ar effaith refeniw blwyddyn gyda <u>chwmp</u> o 1% yng nghyfraddau llog	£2,290,000

Caiff effaith newid mewn cyfraddau llog ei gyfrifo ar y dybiaeth y bydd benthyciadau a buddsoddiadau sy'n aeddfedu yn cael eu hamnewid ar y cyfraddau marchnad newydd.

4.4 Prif Symiau a Fuddsoddir am Gyfnodau sy'n Hwyl na flwyddyn

Pwrpas y dangosydd hwn yw rheoli pa mor agored yw'r Cyngor i'r risg o fynd i golledion trwy geisio ad-daliadau buan ar ei fuddsoddiadau. Y terfynau darbodus ar fuddsoddiadau rheolaeth trysorlys hirdymor fydd:

Dangosydd risg pris	2024/25	2025/26	2026/27	Dim dyddiad penodol
Y terfyn ar y prif swm a fuddsoddwyd tu hwnt i ddiwedd y flwyddyn	£40m	£20m	£20m	£20m

Mae buddsoddiadau hirdymor heb ddyddiad aeddfedu penodol yn cynnwys cronfeydd cyfun strategol ac ymddiriedolaethau buddsoddi ystâd real ond nid ydynt yn cynnwys cronfeydd marchnad arian a chyfrifon banc heb ddyddiad aeddfedu penodol gan fod y rhain yn cael eu hystyried yn rhai tymor byr.

5. Materion Cysylltiedig

5.1 Mae nifer o eitemau ychwanegol y mae'n rhaid i'r Cyngor eu cynnwys yn ei Strategaeth Rheolaeth Trysorlys, yn ôl CIPFA.

5.2 Cytundebau Deilliadau

Gallai awdurdodau lleol fod wedi defnyddio deilliadau ariannol yn y gorffennol wedi'u hymgorffori mewn benthyciadau a buddsoddiadau i leihau risg cyfraddau llog (e.e. coleri cyfradd llog a blaendaliadau) ac i leihau costau neu gynyddu incwm ar draul mwy o risg (e.e. benthyciadau LOBO ac adneuon y gellir eu galw). Mae'r pŵer cymhwysedd cyffredinol yn adran 24 o Ddeddf Llywodraeth

Leol ac Etholiadau (Cymru) 2021 yn dileu llawer o'r ansicrwydd ynghylch defnydd awdurdodau lleol o ddeilliadau ariannol annibynnol (h.y. y rhai nad ydynt wedi'u hymgorffori mewn benthyciad neu fuddsoddiad).

Bydd y Cyngor ond yn defnyddio deilliadau ariannol annibynnol (fel cyfnewidiadau, blaensymiau, dyfodol ac opsiynau) lle gellir dangos yn glir eu bod yn lleihau lefel gyffredinol y risgiau ariannol y mae'r Cyngor yn agored iddynt. Bydd risgiau ychwanegol a gyflwynir, megis amlygiad credyd i wrthbartion deilliadol, yn cael eu hystyried wrth bennu lefel gyffredinol y risg. Ni fydd y polisi hwn yn berthnasol i ddeilliadau mewnosodedig, gan gynnwys y rhai sy'n bresennol mewn cronfeydd cyfun a thrafodion sy'n cychwyn ymlaen llaw, er y bydd y risgiau a gyflwynir ganddynt yn cael eu rheoli yn unol â strategaeth gyffredinol rheoli risg y trysorlys.

Gellir trefnu trafodion deilliadol ariannol gydag unrhyw sefydliad sy'n bodloni'r meini prawf buddsoddi cymeradwy, a asesir gan ddefnyddio'r statws credyd priodol ar gyfer datguddiadau deilliadol. Bydd lwfans ar gyfer risg credyd a gyfrifir gan ddefnyddio'r fethodoleg yn y ddogfen Arferion Rheoli'r Trysorlys yn cyfrif yn erbyn y terfyn credyd gwrthbarti a'r terfyn gwlad dramor perthnasol.

Yn unol â Chod CIPFA, bydd y Cyngor yn ceisio cyngor allanol ac yn ystyried y cyngor hwnnw cyn ymrwymo i ddeilliadau ariannol i sicrhau ei fod yn deall y goblygiadau yn llawn.

5.3 Cronfeydd Allanol

Yn gynwysedig ym malansau'r Cyngor mae balansau ar gyfer Cronfa Bensiwn Gwynedd, GwE, Cronfa'r Degwm a Bwrdd Uchelgais Economaidd Gogledd Cymru. Dyrennir yr incwm llog i bob sefydliad yn seiliedig ar falansau dyddiol.

5.4 Cyfarwyddeb Marchnadoedd mewn Offerynnau Ariannol

Mae'r Cyngor wedi dewis cael statws cleient proffesiynol gyda'i darparwyr gwasanaethau ariannol, gan gynnwys ymgynghorwyr, banciau, broceriaid a rheolwyr buddsoddi, er mwyn caniatáu mynediad at amrediad mwy o wasanaethau ond heb y diogelwch rheoleiddio uwch sydd ar gael i unigolion a chwmnïau bychan. Oherwydd maint ac ystod gweithgareddau rheolaeth trysorlys y Cyngor, mae'r Pennaeth Cyllid yn credu mai hwn yw'r statws priodol gorau.

6. Arweiniad Llywodraeth Cymru

Mae materion pellach sy'n ofynnol gan ganllawiau Llywodraeth Cymru wedi'u cynnwys yn **Atodiad 3**.

7. Goblygiadau Ariannol

7.1 Y gyllideb ar gyfer incwm buddsoddi yn 2024/25 yw £3.2 miliwn, yn seiliedig ar gyfartaledd portffolio buddsoddi o £81.1 miliwn ar gyfradd llog o 4.7% ar gyfer adneuon a £13 miliwn o gronfeydd cyfun ar enillion o 4.3%.

9. Ystyried Opsiynau Eraill

9.1 Nid yw Cod CIPFA yn pennu unrhyw strategaeth rheoli trysorlys penodol i awdurdodau lleol ei fabwysiadu. Ar ôl ymgynghori gyda'r Aelod Cabinet dros Gyllid, mae'r Pennaeth Cyllid yn credu fod y strategaeth uchod yn cynnig cydbwysedd addas rhwng rheoli risgiau a chost-effeithiolrwydd. Isod, rhestrir rhai strategaethau eraill, ynghyd â'u hoblygiadau ariannol a rheoli risgiau.

Dewis Arall	Effaith ar incwm a gwariant	Effaith ar reoli risgiau
Buddsoddi mewn amrediad mwy cyfyng o wrthbartïon ac/neu am gyfnodau byrrach	Bydd incwm llog yn is	Llai o berygl o golledion o ganlyniad i ddiffygdalu'n ymwneud â chredyd, ond byddai unrhyw golledion yn fwy
Buddsoddi mewn amrediad ehangach o wrthbartïon ac/neu am gyfnodau hirach	Bydd incwm llog yn uwch	Mwy o risg o golledion o ganlyniad i ddiffygdalu'n ymwneud â chredyd, ond byddai unrhyw golledion yn llai

Atodiad 1 – Rhagolygon Economaidd a Chyfraddau Llog Arlingclose, Rhagfyr 2023

Tybiaethau sylfaenol:

- Mae chwyddiant a thwf cyflogau'r DU yn parhau i fod yn uchel ond maent wedi lleddfu dros y ddau fis diwethaf gan danio disgwyliadau toriadau yn y gyfradd. Mae toriadau mewn cyfraddau tymor agos yn parhau i fod yn annhebygol, er y bydd risgiau anfanteision yn cynyddu wrth i economi'r DU lithro i ddirwasgiad.
- Nid yw neges yr MPC wedi newid wrth i'r Pwyllgor geisio cynnal amodau ariannol llymach. Bydd polisi ariannol yn parhau'n dynn gan fod disgwyl i chwyddiant gymedroli i dargedu'n araf, er bod rhai mesurau cyflog a chwyddiant yn is na rhagolygon diwethaf y Banc.
- Er gwaethaf rhywfaint o ddirywiad mewn data gweithgaredd, mae economi'r DU yn parhau i fod yn wydn yn wyneb polisi ariannol llymach. Mae data diweddar wedi bod yn feddal ond yn gymysg; mae'r ffigurau PMI mwy amserol yn awgrymu bod y sector gwasanaethau yn gwella ar ôl Ch3 gwan. Fodd bynnag, bydd polisi llymach yn amharu ar weithgaredd domestig ac allanol wrth i gyfraddau llog cael effaith.
- Mae'r galw am gyflogaeth yn lleddfu. Mae tystiolaeth anecdotaidd yn awgrymu bod recriwtio a thwf cyflogau yn arafu, a disgwyliwn i ddiweithdra godi ymhellach. Wrth i ddiweithdra godi a chyfraddau llog barhau'n uchel, bydd teimladau defnyddwyr yn dirywio. Bydd gwariant cartrefi a busnes yn wan felly.
- Bydd chwyddiant yn gostwng dros y 12 mis nesaf. Ni fydd y llwybr at y targed yn llyfn, gyda phrisiau ynni uwch ac effeithiau sylfaenol yn amharu ar y dirywiad ar adegau. Bydd sylw'r MPC yn parhau ar fesurau chwyddiant sylfaenol a data cyflogau. Credwn y bydd cyfraddau polisi yn parhau ar eu hanterth am 10 mis arall, neu hyd nes y bydd yr MPC yn gyfforddus mae'r risg o effeithiau ail rownd pellach wedi lleihau.
- Bydd cynnal polisi ariannol mewn tiriogaeth gyfyngol cyhyd, pan fo'r economi eisoes yn ei chael hi'n anodd, yn gofyn am lacio'n sylweddol yn y dyfodol er mwyn hybu gweithgaredd.
- Bydd enillion bondiau byd-eang yn parhau i fod yn gyfnewidiol. Mae marchnadoedd yn rhedeg ar hyn o bryd gyda disgwyliadau o doriadau ar gyfraddau UDA yn y tymor agos, wedi'u hysgogi braidd yn annisgwyl gan lunwyr polisi UDA eu hunain. Mae premiymau tymor ac enillion bondiau wedi profi gostyngiad amlwg. Ni fyddai'n syndod gweld gwrthdroad os nad yw pwyntiau data'n cefnogi'r naratif, ond mae'n ymddangos bod y cynnyrch 10 mlynedd presennol yn adlewyrchu'n fras lefel tymor canolig is ar gyfer Cyfradd Banc.

- Mae risg uwch y bydd polisi cyllidol a/neu ddigwyddiadau geo-wleidyddol yn achosi anweddolrwydd sylweddol mewn enillion.

Rhagolwg:

Cadwodd yr MPC Gyfradd Banc ar 5.25% ym mis Rhagfyr. Credwn mai dyma'r uchafbwynt ar gyfer Cyfradd Banc.

- Bydd yr MPC yn torri cyfraddau yn y tymor canolig i ysgogi economi'r DU ond bydd yn amharod i wneud hynny hyd nes y bydd yn sicr na fydd unrhyw effeithiau ail rownd parhaus. Rydym yn gweld toriadau mewn cyfraddau o Ch3 2024 i lefel isaf o tua 3% erbyn dechrau canol 2026.
- Mae'r risgiau uniongyrchol ynghylch Cyfradd Banc wedi dod yn fwy cytbwys, oherwydd bod economi'r DU yn gwanhau ac effeithiau llaith ar chwyddiant. Mae hyn yn symud i'r anfantais yn y tymor byr wrth i'r economi wanhau.
- Mae cynnyrch gilt hirdymor bellach yn sylweddol is. Mae Arlingclose yn disgwyl i'r cynnyrch fod yn wastad o'r fan hon dros y tymor byr gan adlewyrchu rhagolygon Cyfradd Banc tymor canolig. Mae anweddolrwydd cyfnodol yn debygol.

	Current	Dec-23	Mar-24	Jun-24	Sep-24	Dec-24	Mar-25	Jun-25	Sep-25	Dec-25	Mar-26	Jun-26	Sep-26
Official Bank Rate													
Upside risk	0.00	0.00	0.25	0.25	0.50	0.50	0.50	0.50	0.50	0.75	0.75	1.00	1.00
Central Case	5.25	5.25	5.25	5.25	5.00	4.75	4.25	4.00	3.75	3.50	3.25	3.00	3.00
Downside risk	0.00	0.00	-0.25	-0.50	-0.75	-1.00	-1.00	-1.00	-1.00	-1.00	-1.00	-1.00	-1.00
3-month money market rate													
Upside risk	0.00	0.00	0.25	0.25	0.50	0.50	0.50	0.50	0.50	0.75	0.75	1.00	1.00
Central Case	5.40	5.40	5.40	5.30	5.15	4.80	4.30	4.10	3.80	3.50	3.25	3.05	3.05
Downside risk	0.00	0.00	-0.25	-0.50	-0.75	-1.00	-1.00	-1.00	-1.00	-1.00	-1.00	-1.00	-1.00
5yr gilt yield													
Upside risk	0.00	0.25	0.75	0.85	1.00	1.00	1.00	1.00	1.00	1.00	1.00	1.00	1.00
Central Case	3.77	3.75	3.75	3.75	3.70	3.60	3.50	3.50	3.40	3.30	3.30	3.30	3.35
Downside risk	0.00	-0.25	-0.75	-0.85	-1.00	-1.00	-1.00	-1.00	-1.00	-1.00	-1.00	-1.00	-1.00
10yr gilt yield													
Upside risk	0.00	0.25	0.75	0.85	0.85	0.90	1.00	1.00	1.00	1.00	1.00	1.00	1.00
Central Case	3.72	3.75	3.80	3.80	3.80	3.80	3.80	3.80	3.75	3.65	3.60	3.65	3.70
Downside risk	0.00	-0.25	-0.75	-0.85	-1.00	-1.00	-1.00	-1.00	-1.00	-1.00	-1.00	-1.00	-1.00
20yr gilt yield													
Upside risk	0.00	0.25	0.75	0.85	0.85	0.90	1.00	1.00	1.00	1.00	1.00	1.00	1.00
Central Case	4.16	4.20	4.20	4.20	4.20	4.20	4.20	4.20	4.20	4.20	4.20	4.20	4.25
Downside risk	0.00	-0.25	-0.75	-0.85	-1.00	-1.00	-1.00	-1.00	-1.00	-1.00	-1.00	-1.00	-1.00
50yr gilt yield													
Upside risk	0.00	0.25	0.75	0.85	0.85	0.90	1.00	1.00	1.00	1.00	1.00	1.00	1.00
Central Case	3.76	3.80	3.85	3.90	3.90	3.90	3.90	3.90	3.90	3.90	3.95	3.95	3.95
Downside risk	0.00	-0.25	-0.75	-0.85	-1.00	-1.00	-1.00	-1.00	-1.00	-1.00	-1.00	-1.00	-1.00

- PWLB Standard Rate = Gilt yield + 1.00%
- PWLB Certainty Rate = Gilt yield + 0.80%
- PWLB HRA Rate = Gilt yield + 0.40%
- UK Infrastructure Bank Rate = Gilt yield + 0.40%

Atodiad 2- Sefyllfa Portffolio Buddsoddi a Dyled Bresennol

	31.12.2023 Gwir Bortffolio £m	31.12.2023 Cyfradd Cyfartalog %
Buddsoddiadau trysorlys:		
Banciau a Chymdeithasau adeiladu (ansicredig)	10.5	5.34
Llywodraeth DU	18.8	5.19
Awdurdodau Lleol	93.0	5.42
Cronfeydd Marchnad Arian	62.0	5.30
Cronfeydd wedi'u pŵlio	13.0	5.79
Cyfanswm buddsoddiadau trysorlys	197.3	5.38

Atodiad 3- Gofynion ychwanegol Canllawiau Buddsoddi Llywodraeth Cymru

Cyhoeddodd Llywodraeth Cymru (LIC) Ganllaw Buddsoddi diwygiedig ym mis Tachwedd 2019 sy'n gosod gofynion adrodd ychwanegol ar awdurdodau lleol nad ydynt yn rhan annatod o brosesau rheoli trysorlys y Cyngor hwn. Mae'r canllawiau hefyd yn cynnwys buddsoddiadau nad ydyn nhw'n rhan o reoli trysorlys, er enghraifft eiddo buddsoddi a benthyciadau i sefydliadau lleol.

Cyfraniad: Mae buddsoddiadau'r Cyngor yn cyfrannu at ei amcanion darparu gwasanaeth a / neu i hyrwyddo lles fel a ganlyn:

- mae buddsoddiadau rheoli trysorlys yn cefnogi gweithgareddau rheoli trysorlys effeithiol,
- mae benthyciadau i sefydliadau lleol yn darparu cymorth ariannol i'r sefydliadau hynny i'w galluogi i ddarparu gwasanaethau cyhoeddus lleol a fyddai fel arall yn cael eu darparu'n uniongyrchol gan y Cyngor, a
- mae eiddo buddsoddi yn darparu gwarged ariannol net sy'n cael ei ail-fuddsoddi mewn gwasanaethau cyhoeddus lleol.

Newid yn yr hinsawdd: Mae penderfyniadau buddsoddi'r Cyngor yn ystyried risgiau hinsawdd tymor hir i gefnogi economi carbon isel i'r graddau, os oes buddsoddiad carbon isel cyfwerth ar gael gyda'r un enillion, yna byddai'n well gan y Cyngor y buddsoddiad carbon isel.

Buddsoddiadau penodedig: Mae Canllawiau LIC yn diffinio buddsoddiadau penodedig fel y rheini:

- wedi'i enwi mewn punt sterling,
- i fod i gael ei ad-dalu cyn pen 12 mis ar ôl y trefniant oni bai bod y gwrthbarti yn awdurdod lleol,
- heb ei ddiffinio fel gwariant cyfalaf gan ddeddfwriaeth, a
- buddsoddi gydag un o:
 - Llywodraeth y DU,
 - Awdurdod lleol, cyngor plwyf neu gyngor cymunedol yn y DU, neu
 - Corff neu gynllun buddsoddi o "ansawdd credyd uchel".

Mae'r Cyngor yn diffinio sefydliadau a gwarantau "ansawdd credyd uchel" fel y rhai sydd â statws credyd o A- neu uwch sy'n hysgu o'r DU neu wlad dramor sydd â sgôr sofran o AA + neu'n uwch. Ar gyfer cronfeydd marchnad arian a chronfeydd cyfun eraill, diffinnir "ansawdd credyd uchel" fel y rhai sydd â statws credyd o A- neu uwch.

Buddsoddiadau amhenodol: Mae unrhyw fuddsoddiad ariannol nad yw'n cwrdd â'r diffiniad o fuddsoddiad neu fenthyciad penodol yn cael ei ddsbarthu fel un amhenodol.

O ystyried y diffiniad eang o fenthyciad, mae'r categori hwn yn berthnasol i unedau mewn cronfeydd cyfun a chyfranddaliadau mewn cwmnïau yn unig. Dangosir cyfyngiadau ar fuddsoddiadau amhenodol yn nhabl 3b; mae'r Cyngor yn cadarnhau bod ei fuddsoddiadau amhenodol cyfredol yn aros o fewn y terfynau hyn.

Tabl 3b: Terfynau buddsoddiadau amhenodol

	Terfyn arian
Unedau mewn cronfeydd cyfun heb statws credyd neu wedi'u graddio islaw A-	£20m
Cyfranddaliadau mewn ymddiriedolaethau buddsoddi ystâd real	£10m
Cyfanswm buddsoddiadau amhenodol	£30m

Buddsoddiadau anariannol: Mae'r categori hwn yn cynnwys asedau anariannol a ddelir yn bennaf neu'n rhannol i gynhyrchu elw, eiddo buddsoddi yn bennaf. Penderfynir ar ddiogelwch trwy gymharu pris prynu pob ased â'i werth teg gan ddefnyddio'r model yn Safon Gyfrifyddu Ryngwladol 40: Eiddo Buddsoddi fel y'i haddaswyd gan arferion priodol. Ar asesiad ar 31 Mawrth 2023, mae'r Cyngor o'r farn nad yw graddfa ei fuddsoddiadau anariannol yn sylweddol.

Hylifedd: Ar gyfer buddsoddiadau ariannol nad ydynt yn fuddsoddiadau neu fenthyciadau rheoli trysorlys, mae gan y Cyngor weithdrefnau yn eu lle i sicrhau bod y cronfeydd yn cael eu hymrwymo'n ddarbodus am y cyfnod hiraf o amser.

Ymgynghorwyr Buddsoddi: Mae'r Cyngor wedi penodi Arlingclose fel ymgynghorwyr rheolaeth trysorlys ac yn derbyn cyngor penodol ar faterion buddsoddi, dyled a chyllid cyfalaf. Mae ansawdd y gwasanaeth hwn yn cael ei fonitro gan y Pennaeth Cyllid a'r Rheolwr Buddsoddi yn rheolaidd.

Trefniant masnachol: Os bydd trefniant masnachol, mae'r unigolion sy'n gwneud y fargen yn ymwybodol o egwyddorion craidd y fframwaith darbodus a'r drefn reoleiddio y mae'r Cyngor yn gweithredu oddi mewn iddi.

Capasiti, sgiliau a llywodraethu corfforaethol: Gwahoddwyd aelodau etholedig a swyddogion i gyflwyniad gan Arlingclose ar 7fed Chwefror 2024. Mae'r wybodaeth a'r drafodaeth yn y cyflwyniad yn sicrhau bod gan yr aelodau'r sgiliau a'r wybodaeth briodol i'w galluogi i:

- Wneud penderfyniadau gwybodus ynghylch a ddylid ymrwymo i fuddsoddiad penodol.
- Asesu asesiadau unigol yng nghyd-destun amcanion strategol a phroffil risg y Cyngor.
- Deall sut mae cwantwm y penderfyniadau hyn wedi newid amlygiad risg cyffredinol yr awdurdod lleol.

Mae swyddogion hefyd yn mynychu cyrsiau hyfforddi, seminarau a chynadleddau a ddarperir gan Arlingclose a CIPFA yn rheolaidd. Anogir staff perthnasol hefyd i astudio cymwysterau proffesiynol gan CIPFA, ACA a sefydliadau priodol eraill.

CYFARFOD:	PWYLLGOR PENSIYNAU
DYDDIAD:	19 MAWRTH 2023
TEITL:	CYNLLUN BUSNES PARTNERIAETH PENSIWN CYMRU
PWRPAS:	I gymeradwyo'r Cynllun Busnes
ARGYMHELLIAD:	CYMERADWYO'R CYNLLUN BUSNES
AWDUR:	DELYTH JONES-THOMAS, RHEOLWR BUDDSODDI

1. CYFLWYNIAD

Mae Partneriaeth Pensiwn Cymru wedi diweddarau ei Gynllun Busnes ac eisiau derbyn cymeradwyaeth gan y pwyllgorau unigol o fewn y bartneriaeth.

Cafodd y Cynllun Busnes ei gyflwyno i'r Cyd- Bwyllgor Llywodraethu ar gyfer cymeradwyaeth 13eg o Fawrth 2024.

2. CYNLLUN BUSNES

Mae cynllun busnes Partneriaeth Pensiwn Cymru yn manylu ar sut mae'r bartneriaeth yn mynd i gyflawni ei nodau. Mae'r cynllun busnes yn cael ei fonitro'n gyson ac yn cael ei adolygu a'i gytuno'n ffurfiol bob blwyddyn. Pwrpas y cynllun busnes yw:

- Esbonio cefndir a strwythur llywodraethu'r PPC
- Amlinellu'r blaenoriaethau a'r amcanion dros y tair blynedd nesaf
- Amlinellu'r gyllideb ariannol ar gyfer cyfnod y Cynllun Busnes
- Crynhoi Buddsoddiadau ac Amcanion Perfformiad PPC

Ceir wybodaeth o safbwynt marchnata, ariannol a gweithredol, gan amlinellu'r blaenoriaethau ar gyfer y bartneriaeth yn ystod 2024- 2027 a gan sicrhau bod adnoddau'n cael eu dyrannu i gyflawni ei amcanion.

Mae'r Cynllun Busnes ynghlwm ar gyfer eich adolygiad yn Atodiad 1.

3. ARGYMHELLIAD

Bod y Cynllun Busnes yn cael ei gymeradwyo.



Partneriaeth Pensiwn Cymru

Cynllun Busnes

2024 -2027



Cynnwys

Cyflwyniad	3
Ynglŷn â Phartneriaeth Pensiwn Cymru	3
Llywodraethu	4
Rheoli Risg	6
Amcanion	7
Credoau	8
Polisïau	9
Cynllun Gwaith	10
Cynllun Hyfforddi	12
Cyllideb	13
Buddsoddiadau a Pherfformiad	14
Manylion Cyswllt	16

Cyflwyniad

Dyma'r cynllun busnes ar gyfer Partneriaeth Pensiwn Cymru ('y Bartneriaeth'), sy'n cynnwys manylion ynghylch blaenoriaethau'r Bartneriaeth a'r meysydd y bydd yn canolbwyntio arnynt yn 2024/25, 2025/26 a 2026/27. Caiff y cynllun busnes ei fonitro'n barhaus, ac eir ati bob blwyddyn i'w adolygu a'i gymeradwyo'n ffurfiol. Pwrpas y cynllun busnes yw:

- Egluro cefndir a strwythur llywodraethu'r Bartneriaeth
- Amlinellu blaenoriaethau ac amcanion y Bartneriaeth yn y tair blynedd nesaf
- Amlinellu'r gyllideb ariannol ar gyfer cyfnod perthnasol y Cynllun Busnes
- Crynhoi Amcanion Buddsoddi a Pherfformiad y Bartneriaeth

Ynglŷn â Phartneriaeth Pensiwn Cymru

Sefydlwyd Partneriaeth Pensiwn Cymru yn 2017, ac mae'n drefniant cydweithredol rhwng yr wyth o gronfeydd Cynllun Pensiwn Llywodraeth Leol (Awdurdodau Cyfansoddol) sy'n weithredol drwy Gymru gyfan, ac mae'n un o wyth cronfa gyfun yn genedlaethol. Mae gennym hanes hir a llewyrchus o gydweithio, ac wedi bod yn gwneud hynny ers cyn i'r Llywodraeth gyhoeddi'i gynlluniau ar gyfer cyfuno cronfeydd. Rydym yn ymfalchio yn ein hunaniaeth unigryw fel Cronfa Gyfun – mae ein Hawdurdodau Cyfansoddol yn cynrychioli Cymru gyfan. Oherwydd ein hatebolrwydd democrataidd rydym yn cynnig y gorau o'r sector cyhoeddus o ran llywodraethu cryf a thryloywder.

Mae gennym ddull gweithredu sydd â'r nod o fod yn hyblyg a chyflawni gwerth am arian. Rydym wedi penodi Gweithredwr allanol i'r gronfa ac yn defnyddio ymgynghorwyr allanol er mwyn manteisio ar arbenigwyr o'r radd flaenaf i gynorthwyo wrth weinyddu'r Gronfa Gyfun, ac mae'r rhain yn cynnwys Hyman Robertson a benodwyd yn Ymgynghorydd Trosolwg ar ran y Bartneriaeth. Y Gweithredwr yw Waystone Management (UK) Limited, sy'n gweithio mewn partneriaeth â Russell Investments wrth ddarparu rheolaeth effeithiol dros fuddsoddiadau a rhoi sicrwydd o ran perfformiad ffioedd i bob un o'r Awdurdodau Cyfansoddol. Mae gennym weledigaeth gyffredin a chytundeb o ran sut fydd y weledigaeth honno'n cael ei chyflawni, a pha mor sydyn. Dyma wyth Cronfa CPLI (Awdurdodau Cyfansoddol) Partneriaeth Pensiwn Cymru:



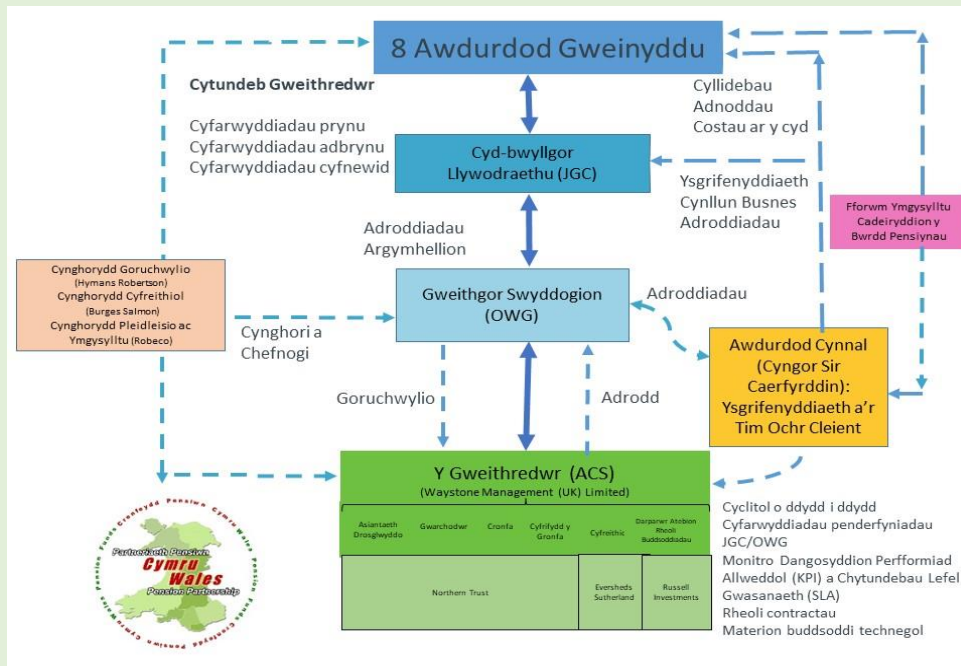
Llywodraethu

Mae Partneriaeth Pensiwn Cymru (PPC) yn gyfrifol am sicrhau bod ei busnes yn cael ei gynnal yn unol â'r rheoliadau a'r canllawiau. Rhaid sicrhau hefyd fod arian cyhoeddus yn cael ei ddiogelu, ei gyfrif yn briodol a'i ddefnyddio'n economaidd, yn effeithlon ac yn effeithiol i sicrhau gwerth am arian. Rydym hefyd yn ymdrechu i gael gwelliant parhaus ac i gydymffurfio gydag arfer orau'r diwydiant.

Mae'r Bartneriaeth yn manylu ar sut mae'n ymdrin â phob agwedd o Lywodraethu drwy ei Chytundeb Rhyng-awdurdod (IAA) sy'n diffinio safonau, rolau a chyfrifoldebau'r Awdurdodau Cyfansoddol, ei Haelodau, Pwyllgorau a'i Swyddogion. Mae'r Cytundeb Rhyng-awdurdod yn cynnwys Cynllun Dirprwyo sy'n amlinellu'r broses gwneud penderfyniadau sy'n ystyried y ddeddfwriaeth bresennol berthnasol. Yn unol â'i chred y dylai llywodraethu da arwain at ddeilliannau uwch i ran-ddeiliaid, mae'r Bartneriaeth wedi rhoi strwythur llywodraethu cadarn ar waith, sydd wedi cael ei ddylunio i:



Mae'r diagram a ganlyn yn dangos beth yw strategaeth llywodraethu'r Bartneriaeth:



Mae'r Awdurdodau Cyfansoddol yn gorwedd ar frig strwythur llywodraethu'r Bartneriaeth. Hwyl sy'n rheoli'r holl weithgareddau a gyflawnir gan y Bartneriaeth ac maent yn parhau yn gyfrifol am gymeradwyo'r Cynllun Busnes, sy'n amlinellu cyllideb a chynllun gwaith y Bartneriaeth, yn ogystal â'i chredoau a'i hamcanion. Mae'r Awdurdodau Cyfansoddol yn ymwneud llawer â holl agweddau strwythur llywodraethu'r Bartneriaeth, tra bod Cydbwyllgor Llywodraethu'r Bartneriaeth, Cynrychiolydd aelod o'r cynllun a'r Gweithgor Swyddogion yn cynnwys cynrychiolwyr cynghorwyr a swyddogion o'r Awdurdodau Cyfansoddol.

Mae'r Bartneriaeth yn credu y dylai fod yn agored a thryloyw yn ogystal ag ymgysylltu â'i rhan-ddeiliaid allweddol yn rheolaidd. Felly, mae'r Bartneriaeth yn sicrhau y gall y cyhoedd weld cyfarfodydd y Cydbwyllgor Llywodraethu drwy we-ddarllediad byw. Mae papurau'r cyfarfodydd ar gael i'r cyhoedd hefyd. Ar ben hynny, bydd y Byrddau Pensiynau Lleol yn cynnal diwrnodau ymgysylltu yn gyson er mwyn meithrin cyswllt â rhan-ddeiliaid. Mae'r Bartneriaeth yn cydnabod pa mor bwysig yw ei holl ran-ddeiliaid, ac felly mae wedi sefydlu Fframwaith Protocol Ymgysylltu, sy'n pennu'r dulliau ymgysylltu a ganlyn:

Dulliau ymgysylltu ac Amllder:

- | | |
|---|---------------------|
| • Cyfarfod Adolygu'r Berthynas Strategol | Dwywaith y flwyddyn |
| • Ymgysylltiad â'r CBL | Chwarterol |
| • Galwadau/Cyfarfodydd Perfformiad Rheolwyr | Chwarterol |
| • Digwyddiadau Hyfforddiant | Chwarterol |
| • Ymgysylltiad â'r Gweithgor Swyddogion | Chwarterol |
| • Cyfarfodydd bob yn ail Wythnos | Bob pythefnos |
| • Pwyllgorau Cronfa Bensiwn | Blynyddol |
| • Diwrnodau Ymgysylltu â Rheolwyr | Blynyddol |
| • Cyfathrebu ag Aelodau | Blynyddol |
| • Ymgysylltu â'r Bwrdd Pensiwn | Bob chwe mis |
| • Ymgysylltu drwy'r wefan a LinkedIn | Parhaus |

Rheoli Risg

Mae Partneriaeth Pensiwn Cymru yn cydnabod ei bod yn wynebu nifer o risgiau, o'u gadael heb eu rheoli, all gyfyngu ar allu'r Bartneriaeth i gyflawni ei hamcanion ac i weithredu er lles gorau ei rhan-ddeiliaid a'i buddiolwyr. Fodd bynnag, mae'r Bartneriaeth hefyd yn deall na ellir lleddfu rhai risgiau'n llwyr ac yn yr achosion hyn mae angen ymdrin â'r risg wrth ei reoli'n weithredol ac yn effeithiol.

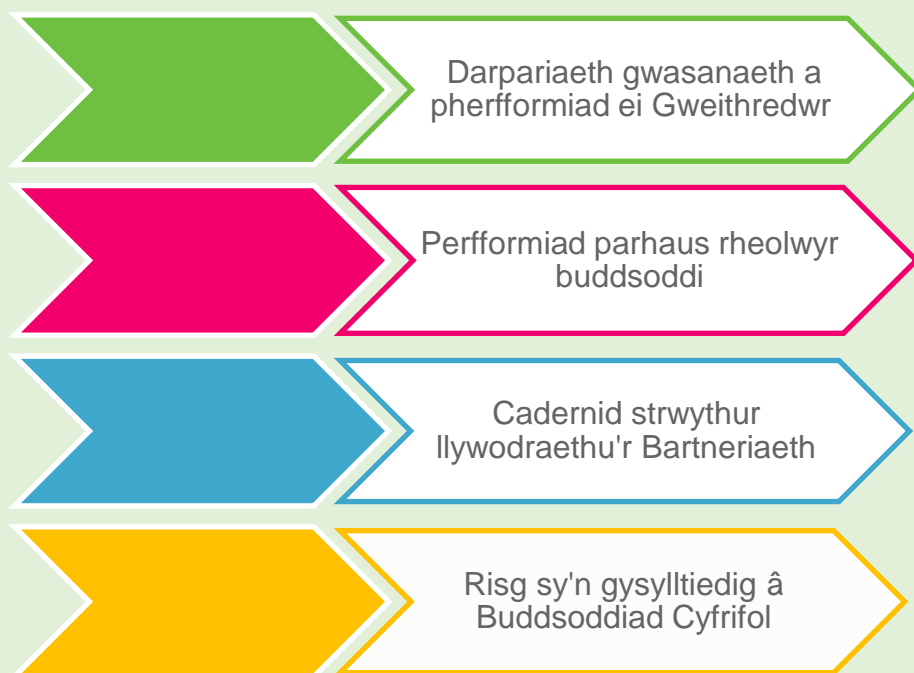
Mae rheoli risg yn elfen hanfodol o ymrwymiad y Bartneriaeth i lywodraethu da, mae'r Bartneriaeth wedi datblygu strategaeth risg gadarn, eang a strwythuredig. Bydd y strategaeth hon yn cael ei gwreiddio yn fframwaith llywodraethu'r Bartneriaeth i sicrhau gwell penderfyniadau, gwell deilliannau i ran-ddeiliaid a gwell effeithlonrwydd.

Mae strategaeth risg y Bartneriaeth yn ceisio adnabod a mesur risgiau allweddol a sicrhau bod rheolaethau priodol a gweithdrefnau llywodraethu yn eu lle i reoli'r risgiau hyn. Cred y Bartneriaeth fod natur anwadal i'r risgiau hyn ac y gall difrifoldeb a thebygolrwydd risgiau newid yn sydyn ac yn ddirybudd. I adlewyrchu'r gred hon, mae Polisi Risg y Bartneriaeth wedi cael ei ddatblygu mewn modd lle gellir rhagweld risgiau ac ymdrin â hwy mewn modd cyflym ac effeithiol i leihau colled neu niwed posib i'r Bartneriaeth a'i rhan-ddeiliaid.

I gyflawni ei hamcanion, mae angen i'r Bartneriaeth gynnal gweithgareddau neu fanteisio ar gyfleoedd sy'n ei rhoi mewn risg. Bydd y graddau y gall y Bartneriaeth gydbwyso'r risg a'r adenillion yn ddibynnol ar lwyddiant ei Bolisi Risg. Cyn gwneud penderfyniadau, mae'n hanfodol fod y Bartneriaeth yn deall y risgiau perthnasol ac yn ystyried sut ellir rheoli'r risgiau hyn.

Y risg mwyaf i weithrediad parhaus y Bartneriaeth yw ei gallu i gyflawni ei phrif amcanion. Mae Cynllun Busnes y Bartneriaeth yn fodd ychwanegol i'r Bartneriaeth roi cydnabyddiaeth arbennig i risgiau sy'n peri bygythiad materol i gyflawni ei hamcanion a'r camau sydd eu hangen i reoli'r risgiau hyn.

Yn ystod cyfnod y cynllun busnes hwn bydd y Bartneriaeth yn mynd ati i ddatblygu mecanweithiau, fframweithiau a phrosesau ar gyfer rheoli'r risgiau allweddol a ganlyn:



Amcanion

Mae'r Bartneriaeth yn falch o gynrychioli'r wyth Awdurdod Cyfansoddol ac yn cydnabod ei dyletswydd i sicrhau bod anghenion a gofynion yr holl ran-ddeiliad yn cael eu diwallu. Mae'r Bartneriaeth, trwy ymgynghoriad â'r wyth Awdurdod Cyfansoddol wedi llunio rhestr o brif amcanion a gellir eu crynhoi fel a ganlyn:

- Darparu trefniadau cyd-fuddsoddi sy'n galluogi i gronfeydd unigol weithredu eu strategaethau buddsoddi eu hunain (pan fo hynny'n ymarferol).
- Cyflawni arbedion costau perthnasol i gronfeydd cyfranogol tra'n gwella neu'n cynnal a chadw perfformiad buddsoddi ar ôl ffioedd.
- Gweithredu trefniadau llywodraethu cadarn i gael trosolwg o weithgarwch y cyd-fuddsoddi.
- Gweithio'n agos gyda Chronfeydd Cyfun eraill i archwilio'r manteision y gall pob rhan-ddeilydd yng Nghymru elwa ohonynt wrth ddefnyddio datrysiadau cyfuno ehangach neu fuddsoddiadau uniongyrchol posib.
- Darparu fframwaith buddsoddi sy'n cyflawni'r deilliannau gorau i'w rhan-ddeiliaid allweddol; yr Awdurdodau Cyfansoddol. Bydd yr Awdurdodau Cyfansoddol yn medru defnyddio'r fframwaith hwn i ddarparu'r deilliannau gorau i Aelodau a Chyflogwyr y Cynllun.
- Ymwreiddio'r gwaith o gyflawni canlyniadau buddsoddi cynaliadwy, hirdymor yn y broses gwneud penderfyniadau, drwy ddyrannu cyfalaf, craffu parhaus ar reolwyr asedau ac arfer yr hawliau a'r cyfrifoldebau sy'n codi fel perchnogion asedau.

Mae'r wyth Awdurdod Cyfansoddol yn cydnabod fod eu cryfder yn deillio o'r credoau sy'n gyffredin rhyngddynt a'u gallu i gydweithio i gyflawni eu hamcanion cyffredin er lles holl ran-ddeiliaid y Bartneriaeth.

Credoau

Mae Credoau'r Bartneriaeth yn adlewyrchu natur gydweithredol a gwerthoedd cyffredin yr Awdurdodau Cyfansoddol, maent fel a ganlyn:

- Rôl y Bartneriaeth yw hwyluso a darparu llwyfan cyd-fuddsoddi fel cyfrwng i weithredu ddiddordebau'r Awdurdodau Cyfansoddol.
- Dylai llywodraethu da arwain at ddeilliannau uwch i ran-ddeiliaid y Bartneriaeth
- Mae cydweithredu mewnol rhwng yr Awdurdod Lletya a'r Awdurdodau Cyfansoddol yn hanfodol i gyflawni amcanion y Bartneriaeth. Gall cydweithio allanol hefyd fod yn fanteisiol wrth ddarparu arbedion costau a gwell deilliannau i ran-ddeiliaid.
- Dylai Buddsoddi Cyfrifol a strategaethau effeithiol i leddfu Risg Hinsawdd, ar y cyd ag ystyried a rheoli materion Amgylcheddol, Cymdeithasol a Llywodraethu, arwain at well deilliannau i ran-ddeiliaid y Bartneriaeth.
- Mae cyfathrebu mewnol ac allanol yn hanfodol i gyflawni amcanion y Bartneriaeth.
- Gall cyflenwyr allanol fod yn fodd cost-effeithiol o wella adnoddau, gallu ac arbenigedd y Bartneriaeth.
- Bydd tryloywder ffioedd a chostau yn cynorthwyo wrth wneud penderfyniadau ac yn gwella deilliannau i'r rhan-ddeiliaid.
- Bydd dysgu, arloesedd a datblygiad parhaus yn gymorth i'r Bartneriaeth a'i Hawdurdodau Cyfansoddol esblygu
- Bydd agwedd hyblyg at strwythur cyfun a dulliau gweithredu'r Bartneriaeth yn galluogi i gronfa gyfun y Bartneriaeth addasu yn y dyfodol a pharhau i ddiwallu anghenion ei rhan-ddeiliaid.

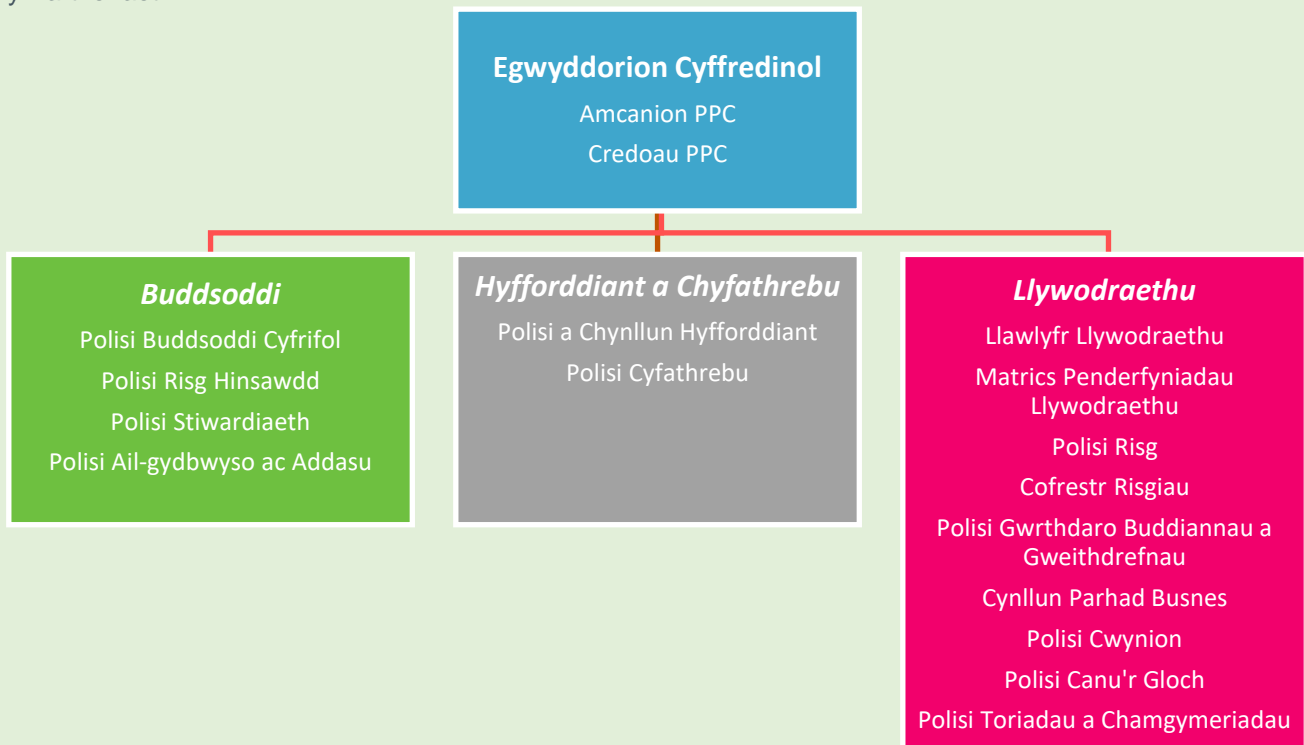
Mae credoau'r Bartneriaeth yn sylfaen i'r fframwaith llywodraethu ac maent wedi cael eu defnyddio i lywio pob un o weithgareddau'r Bartneriaeth a'i phenderfyniadau, gan gynnwys ei hamcanion a'i pholisïau.

Polisiâu

Cred y Bartneriaeth y dylai llywodraethu da arwain at well deilliannau i ran-ddeiliaid y Bartneriaeth. I gydnabod y gred hon, mae'r Bartneriaeth, mewn ymgynghoriad â'r Awdurdodau Cyfansoddol, wedi datblygu strwythur a fframwaith llywodraethu cadarn a chyfres o bolisiâu llywodraethu. Ym mhob achos, mae polisiâu a gweithdrefnau'r Bartneriaeth wedi cael eu datblygu i un ai gyfrannu neu ychwanegu at weithdrefnau a pholisiâu presennol yr Awdurdodau Cyfansoddol. Mae'r Bartneriaeth yn deall pwysigrwydd llunio a chyfundrefnu ei pholisiâu a'i gweithdrefnau. Mae'r broses hon yn caniatáu i'r Bartneriaeth a'r Awdurdodau Cyfansoddol:



Isod, ceir rhestr o bolisiâu allweddol, cofrestrï a chynlluniau'r Bartneriaeth, a gellir gweld y rhain i gyd ar wefan y Bartneriaeth:



Adolygir dogfennau'r Bartneriaeth hon yn rheolaidd, a bydd y Bartneriaeth yn cynnal asesiadau parhaus i bennu a oes gofyn am bolisiâu, cofrestrï neu gynlluniau ychwanegol. Mae'r polisiâu'n chwarae rôl hanfodol yn nhrefniadau llywodraethu'r Bartneriaeth ac maent wedi'u llunio gyda'r unig fwriad o ddarparu fframwaith sydd wedi'i gyfundrefnu fydd yn sicrhau bod y Bartneriaeth yn cyflawni ei hamcanion mewn modd effeithiol a thryloyw.

Cynllun Gwaith

Mae'r tabl isod yn dangos blaenoriaethau ac amcanion allweddol y mae'r PPC yn anelu at eu cwblhau dros y tair blynedd nesaf. Mae'r cynllun gwaith wedi'i rannu'n nifer o adrannau allweddol sydd oll yn hanfodol i lwyddiant parhaus PPC

- **Llywodraethu** - Mae'r Bartneriaeth o'r farn bod llywodraethu da yn arwain at well canlyniadau i'w rhanddeiliaid, felly bydd yn dal ati i ddatblygu ei fframwaith llywodraethu drwy gynnal adolygiadau parhaus o'i dogfennau llywodraethu a'i strwythur presennol.
- **Datblygu Is-Gronfa barhaus** – Hyd yma mae'r Bartneriaeth wedi cyfuno tua 70% o'i hasedau ac mae nifer o is-gronfeydd eraill yn y broses o gael eu datblygu. Bydd y Bartneriaeth yn parhau i ymgynghori â'r Awdurdodau Cyfansoddol i sicrhau bod yr holl asedau addas yn cael eu cyfuno.
- **Gwasanaethau Gweithredwyr** - Mae'r Gweithredwr, ar y cyd â'r trydydd partïon a cyflogir ganddo ar ran y Bartneriaeth, yn hanfodol i weithgareddau parhaus y Bartneriaeth, felly mae darparu gwasanaeth y Gweithredwr a chyflenwyr trydydd parti eraill yn hanfodol. Daw contract y gweithredwr presennol i ben ym mis Rhagfyr 2024 ac mae'r broses gaffael am weithredwr newydd ar y gweill.
- **Buddsoddiadau ac Adrodd** - Mae'r Bartneriaeth yn cydnabod pwysigrwydd sicrhau bod atebion buddsoddi presennol yn parhau yn optimal ac yn cyd-fynd â gofynion yr Awdurdodau Cyfansoddol, gan hefyd gyflawni disgwyliadau dychwelyd buddsoddiad yr Awdurdodau Cyfansoddol. Bydd y Bartneriaeth yn parhau i gyflawni ei gofynion adrodd sy'n cwmpasu meysydd fel perfformiad buddsoddi, risg, gweithgareddau Stiwardiaeth, Buddsoddi Cyfrifol a'r Hinsawdd, a bydd yn datblygu adroddiadau pellach, yn ôl yr angen.
- **Cyfathrebu a Hyfforddiant** - Mae'r Bartneriaeth eisiau sicrhau bod rhanddeiliaid mewnol a phartïon allanol yn ymwybodol o gynnydd y Bartneriaeth ac mae yn cyhoeddi nifer o adroddiadau a diweddariadau i sicrhau ei bod yn cyfathrebu'r cynnydd i'r rhanddeiliaid yn rhagweithiol. Gellir gweld y rhain i gyd ar wefan y Bartneriaeth.
- **Adnoddau, Cyllideb a Ffioedd** - Mae'r Bartneriaeth yn cydnabod bod adnoddau annigonol yn peri risg arwyddocaol i'w gallu i ddarparu fframwaith buddsoddiadau sy'n cyflawni'r canlyniadau gorau i'w rhanddeiliaid allweddol, a bydd y Bartneriaeth yn ymgymryd â sawl adolygiad i sicrhau bod ganddi'r adnoddau angenrheidiol i gyflawni'r ymrwymiad hwn.

Gwaith i'w gwblhau	2024 - 2025	2025 - 2026	2026 - 2027
Llywodraethu			
Proses gaffael yr Ymgynghorydd Goruchwyliol	✓		
Proses gaffael darparwyr Gwasanaeth Pleidleisio ac Ymgysylltu	✓		
Proses gaffael darparwyr Gwasanaethau Cyfreithiol		✓	
Adolygiad blynyddol o bolisiau a chynlluniau'r Bartneriaeth	✓	✓	✓
Adolygiadau chwarterol o'r Gofrestr Risg	✓	✓	✓
Ymateb i unrhyw ymgynghoriadau cysylltiedig â chyfuno ac ymgymryd ag unrhyw newidiadau angenrheidiol o ganlyniad i ganlyniadau'r ymgynghoriad	✓	✓	✓
Datblygiad parhaus yr Is-gronfeydd			

Lansio'r rhaglenni buddsoddi eiddo tirol	✓		
Lansio 'vintages' Marchnad Breifat ychwanegol	✓	✓	✓
Ystyriaeth o ofynion Ffyniant Bro / gofynion effaith y Bartneriaeth	✓	✓	✓
Ymgynghori gyda'r Awdurdodau Cyfansoddol ar yr angen am Is-gronfeydd pellach, adolygu a datblygu, fel bo'r angen	✓	✓	✓
Ystyried cyfleoedd Buddsoddi Lleol	✓	✓	✓
Gwasanaethau Gweithredwyr			
Cwblhau proses caffael contract a gweithredu contract gweithredwr newydd	✓		
Goruchwylio llywodraethu y Gweithredwyr a'r Is-gronfa	✓	✓	✓
Buddsoddiadau ac Adrodd			
Datblygu a gweithredu adroddiadau Marchnadoedd Preifat	✓		
Adroddiadau sy'n ymwneud â'r hinsawdd / TCFD	✓	✓	✓
Adroddiadau Cod Stiwardiaeth	✓	✓	✓
Ystyried adroddiadau ychwanegol sy'n dangos ymrwymiad y Bartneriaeth i Fuddsoddi Cyfrifol	✓	✓	✓
Adrodd, craffu a herio parhaus ar berfformiad yr Is-gronfeydd buddsoddi cyfrifol a risg hinsawdd	✓	✓	✓
Adolygiad perfformiad blynyddol o Is-gronfeydd y Bartneriaeth	✓	✓	✓
Adolygu cyflwyniad gwasanaeth Russell Investment o ran cyflawni amcanion y Bartneriaeth ar draws yr Is-gronfeydd	✓		
Ymgysylltu parhaus ag Awdurdodau Cyfansoddol ynghylch safonau ESG /Buddsoddi Cyfrifol a'u huchelgeisiau hinsawdd	✓	✓	✓
Cyfathrebu a Hyfforddiant			
Llunio Adroddiad Cynnydd Buddsoddi Cyfrifol Blynyddol y Bartneriaeth	✓	✓	✓
Llunio Cynllun Hyfforddi Blynyddol y Bartneriaeth	✓	✓	✓
Llunio Diweddariad Blynyddol y Bartneriaeth	✓	✓	✓
Llunio Adroddiad Blynyddol y Bartneriaeth	✓	✓	✓
Adnoddau, Cyllideb a Ffioedd			
Adolygiad blynyddol o adnoddau a'r gallu i gynhyrchu	✓	✓	✓
Llunio Cyllideb Flynyddol y Bartneriaeth	✓	✓	✓
Adolygu a Monitro ffioedd Gweithredwr / darparwyr allanol	✓	✓	✓

Cynllun Hyfforddi

Yr arfer orau yw i staff y Bartneriaeth gael gwybodaeth a dealltwriaeth briodol ynghylch:

- y rheoliadau a'r marchnadoedd sy'n gysylltiedig â phensiynau;
- cyd-fuddsoddi Cronfeydd Pensiwn Llywodraeth Leol; a
- chyfleoedd buddsoddi perthnasol.

Lluniwyd cynllun hyfforddiant y Bartneriaeth i ategu cynlluniau hyfforddiant cyfredol yr Awdurdodau Cyfansoddol. Bydd anghenion hyfforddiant ar y lefel leol yn dal i gael sylw gan Awdurdodau Cyfansoddol, tra bydd cynllun hyfforddi'r Bartneriaeth yn cynnig hyfforddiant sy'n berthnasol i weithgareddau'r Bartneriaeth o ran cyfuno cronfeydd.

Dylai staff y Bartneriaeth feithrin gwybodaeth a dealltwriaeth ddigonol i sicrhau y medrant gyflawni y dyletswyddau sy'n gysylltiedig â'r Bartneriaeth. Dylai'r staff hefyd fod yn ymwybodol o fframwaith y Bartneriaeth, ei chredoau, ei pholisïau a'i matrices llywodraethu, ynghyd â'r broses benderfynu a'r drefn o gofnodi penderfyniadau.

I gynorthwyo staff y Bartneriaeth, bydd yr Awdurdod Lletya yn trefnu sesiynau hyfforddiant chwarterol i ymdrin â'r prif feysydd megis buddsoddi, gweinyddu, anghenion rheoleiddio, canllawiau'r Llywodraeth a datblygiadau'r farchnad. Yn bennaf, bydd digwyddiadau hyfforddiant y Bartneriaeth yn canolbwyntio ar ddiwallu anghenion hyfforddiant aelodau'r Gweithgor Swyddogion a'r Cydbwyllgor Llywodraethu; fodd bynnag, anogir Awdurdodau Cyfansoddol i wahodd Cadeiryddion eu Pwyllgorau Pensiwn, yn ogystal â chynrychiolwyr y Byrddau Pensiwn, os ydynt yn credu y byddai'r hyfforddiant o fudd i'r unigolion hyn.

Rydym wedi nodi isod restr o bynciau hyfforddi y bydd yr Awdurdod Lletya yn trefnu hyfforddiant ar eu cyfer yn ystod blwyddyn ariannol 2024/2025. Mae pynciau hyfforddi PPC yn seiliedig ar flaenoriaethau amserol cyfredol PPC ac o ddadansoddiad o holiadur gofynion hyfforddi WPP/ymatebion asesu, a gwblhawyd gan aelodau'r Cyd-bwyllgor Llywodraethu ('CBLI') a Gweithgor Swyddogion ('GS').

Gwybodaeth am Gynnyrch a Ddiogelwch Seibr

- Buddsoddiadau cyfun y Bartneriaeth
- Trosolwg o ddiogelwch seibr ac ystyriaeth i'r Bartneriaeth

Polisiau

- Polisi Buddsoddi Cyfrifol
- Polisi Risg Hinsawdd
- Polisi Stiwardiaeth

Buddsoddiad Cyfrifol (RI)

- Cynllunio iath Sero Net
- Metrigau Hinsawdd

Dealltwriaeth y Farchnad a Gofynion Rheoleiddio

- Cynnydd cronfeydd CPLIL eraill a Chyfleoedd i Gydweithio
- Unrhyw ddatblygiadau rheoleiddio / canllawiau newydd

Cyllideb

Mae'r tabl isod yn nodi cyllideb y Bartneriaeth ar gyfer y tair blynedd nesaf.

	Rhagolwg alldro 2023-24	2024-25	2025-26	2026-27
	£'000	£'000	£'000	£'000
Awdurdod Lletya *	173	231	239	245
Ymgynghorwyr Allanol *	1,559	1,411	1,435	1,541
CYFANSWM i'w ail-godi	1,732	1,642	1,674	1,786
Gwasanaethau Gweithredwr **	36,079	40,734	45,705	50,231
Dyranwr **	1,796	7,006	7,016	7,302
CYFANSWM i'w ddidynnu o Werth Net yr Asedau	37,875	47,740	52,721	57,533

*Ariennir costau'r Awdurdod Lletya a'r Ymgynghorydd Allanol gan bob un o wyth Awdurdod Cyfansoddol y Bartneriaeth yn gyfartal, ac fe ail-godir y costau hyn yn flynyddol.

**Mae'r costau Gwasanaethau Gweithredwr / Dyranwr yn seiliedig ar gyfran pob Awdurdod Cyfansoddol fel canran o asedau'r Bartneriaeth (sydd ym meddiant y Gweithredwr) ac fe'u didynnir yn uniongyrchol o Werth Net Asedau'r Awdurdod Cyfansoddol (sydd ym meddiant y Gweithredwr).

Buddsoddiadau a Pherfformiad

Cyfanswm asedau Awdurdodau Cyfansoddol y Bartneriaeth yw tua £22.5 biliwn (fel yr oedd hi ar 31 Mawrth 2023). Mae buddsoddiadau goddefol yr Awdurdodau Cyfansoddol yn gorwedd yn y Gronfa Gyfun i bob pwrpas, ond maent yn aros ym meddiant yr awdurdodau perthnasol ar ffurf polisïau yswiriant.

Mae'r Gweithgor Swyddogion yn derbyn adroddiadau perfformiad pob chwarter, pob chwe mis a phob blwyddyn, ac mae'r Grŵp yn adolygu a herio perfformiad y Rheolwyr Buddsoddiadau ar ran y Bartneriaeth. Mae'r Bartneriaeth yn cynnal diwrnodau ymgysylltu â rheolwyr yn flynyddol, a defnyddir y rhain i herio rheolwyr a hwyluso ymgysylltu ag Aelodau Pwyllgorau a Byrddau Pensiwn yr Awdurdodau Cyfansoddol, a Rheolwyr Buddsoddiadau'r Bartneriaeth. Bydd yr Awdurdodau Cyfansoddol hefyd yn gwneud eu dadansoddiadau lleol eu hunain o berfformiad buddsoddiadau'r Bartneriaeth, a bydd hynny'n golygu y bydd rheolwyr yn bresennol mewn cyfarfodydd Pwyllgorau Pensiynau. Mae'r isod yn amlinellu Is-gronfeydd y Bartneriaeth ar hyn o bryd.

Is-gronfeydd Ecwiti



Cronfa Twf Byd-eang

Rheolir gan
Waystone
Management (UK)
Limited

Cronfa Cyfleoedd Byd-eang

Rheolir gan
Russell
Investments

Cronfa Cyfleoedd y Deyrnas Gyfunol

Rheolir gan
Russell
Investments

Cronfa Marchnadoedd Datblygol

Rheolir gan Russell
Investments

Cronfa Ecwiti Gweithredol Cynaliadwy

Rheolir gan Russell
Investments

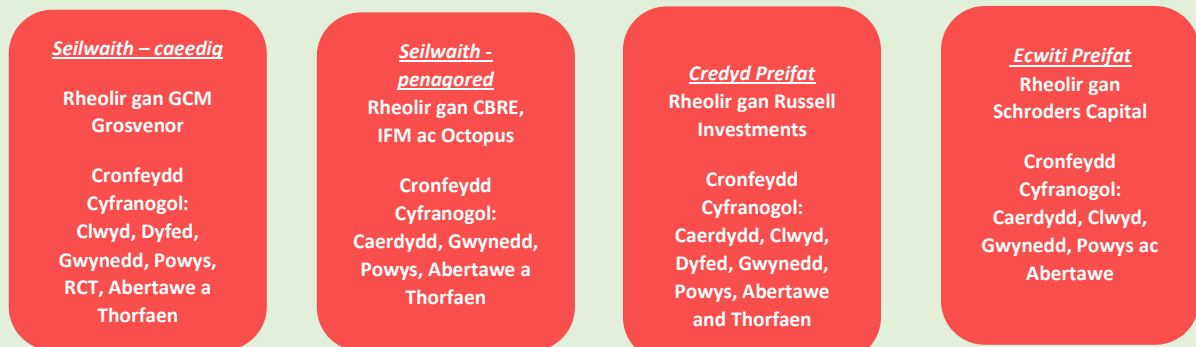
Is-gronfa	Meincnod perfformiad	Cronfeydd Cyfranogol	Rheolwyr Buddsoddi Sylfaenol	Dyddiad Lansio
Twf Byd-eang	MSCI ACWI ND	Rhondda Cynon Taf, Dyfed, Gwynedd, Caerdydd a Phowys	Baillie Gifford, Veritas a Pzena	Chwefror 19
Cyfleoedd Byd-eang	MSCI ACWI ND	Abertawe, Torfaen, Gwynedd, Rhondda Cynon Taf a Chaerdydd	Morgan Stanley, Numeric, Sanders, Jacobs Levy, SW Mitchell, Nissay, Intermede ac Oaktree	Chwefror 19
Cyfleoedd y DU	FTSE All Share	Caerdydd a Thorfaen	Baillie Gifford, Ninety-One, J O Hambro, Liontrust a Fidelity	Medi 19
Marchnadoedd Datblygol	MSCI Marchnadoedd Datblygol + 1.5%	Caerdydd, Clwyd, Gwynedd, Powys a Torfaen	Artisan, Bin Yuan, Barrow Hanley, Axiom, Numeric ac Oaktree	Hydref 21
Ecwiti Gweithredol Cynaliadwy	MSCI ACWI ND	Caerdyd, Clwyd, Dyfed, Gwynedd, Powys, Rhondda Cynon Taf, Abertawe a Thorfaen	Sparinvest, Mirova, Neuberger Berman, Wellington ac Artemis	Mehefin 23

Is-gronfeydd Incwm Sefydlog



Is-gronfa	Meincnod perfformiad	Cronfeydd Cyfranogol	Rheolwyr Buddsoddi Sylfaenol	Dyddiad Lansio
Credyd Byd-eang	Bloomberg Barclays Global Aggregate Credit Index (GBP Hedged)	Caerdydd, Dyfed, Gwynedd, Powys a Thorfaen	Western, Metlife, Fidelity a Robeco	Gorffennaf 20
Llywodraeth Byd-eang	FTSE World Government Bond Index (GBP Hedged)	Caerdydd a Thorfaen	Bluebay a Colchester	Gorffennaf 20
Credyd aml-ased	3 Month GBP SONIA plus 4%	Caerdydd, Clwyd, Gwynedd, Powys ac Abertawe	ICG, Man GLG, BlueBay, Barings a Voya	Gorffennaf 20
Cronfa Bondiau Adenillion Absoliwt	3 Month GBP SONIA plus 2%	Caerdydd, Powys ac Abertawe	Wellington, Aegon a Insight	Medi 20
Cronfa Credyd y Deyrnas Gyfunol	ICE BofA ML Eur-Stg plws 0.65%	Rhondda Cynon Taf	Fidelity	Gorffennaf 20

Marchnadoedd preifat



Manylion Cyswilt

Os oes arnoch angen mwy o wybodaeth am rywbeth yn y cynllun busnes hwn neu rywbeth sy'n gysylltiedig ag ef, mae croeso ichi gysylltu â Phartneriaeth Pensiwn Cymru:

Drwy'r Post – Partneriaeth Pensiwn Cymru

Cyngor Sir Gâr

Adain y Trysorlys a Buddsoddiadau Pensiwn

Neuadd y Sir

Caerfyrddin

SA31 1JP

E-bost – Partneriaethpensiwncymru@sirgar.gov.uk

Rhif ffôn - (01267) 224136

Gallwch weld rhagor o wybodaeth am y Bartneriaeth a'r newyddion diweddaraf ynglŷn â chynnydd drwy fynd i'r wefan a'r dudalen LinkedIn.

Dyma gyfeiriad y wefan:

<https://www.partneriaethpensiwncymru.org/>

